



CONTENIDO

MENSAJE DEL GERENTE GENERAL

03

NUESTRO NEGOCIO

1.

1.1 Quiénes somos	06
1.2 Nuestro portafolio y principales resultados	10
1.3 Modelo de creación de valor	18
1.4 Relaciones comerciales	20
1.5 Certificaciones y Reconocimientos	21
1.6 Participación en gremios y asociaciones	25

GOBIERNO CORPORATIVO

2.

2.1 Nuestro directorio	27
2.2 Comités de UNICON	33
2.3 Ética y cumplimiento	34
2.4 Gestión de riesgos y crisis	37
2.5 Cultura UNA y el Plan Estratégico: "Jatunyay"	38

NUESTRO DESEMPEÑO ECONÓMICO

3.

3.1 Entorno económico	46
3.2 Generación de valor	47

ESTRATEGIA DE SOSTENIBILIDAD

4.

4.1 Visión y compromiso con la sostenibilidad	50
4.2 Lineamientos, prioridades y gestión de impactos	53

NUESTRA GESTIÓN SOCIAL

5.

5.1 Atracción, retención y desarrollo del talento	55
5.2 Seguridad y salud de los colaboradores	63
5.3 Gestión de contratistas y proveedores	73
5.4 Gestión de clientes	76
5.5 Relacionamiento con las comunidades y valor compartido	81
5.6 Derechos Humanos	85
5.7 Gestión de grupos de interés	86

NUESTRA GESTIÓN AMBIENTAL

6.

6.1 Estrategia climática y hoja de ruta a la carbononeutralidad	89
6.2 Gestión y reporte de emisiones	92
6.3 Gestión de energía y eficiencia operativa	96
6.4 Gestión del agua y riesgos hídricos	98
6.5 Gestión de residuos	101
6.6 Biodiversidad	103
6.7 Construcción sustentable	104

SOBRE ESTE REPORTE DE SOSTENIBILIDAD

7.

7.1 Análisis de materialidad	107
------------------------------	------------

ANEXOS

8.

8.1 Glosario de términos	109
8.2 Siglas, acrónimos y abreviaturas	113
8.3 Índice de contenidos GRI	116
8.4 Índice de contenidos SASB	121



MENSAJE DEL GERENTE GENERAL

(GRI 2-22)

Nos complace presentar el Reporte de Sostenibilidad 2025 de UNICON, documento que presenta nuestro desempeño, principales avances y compromiso con una gestión orientada a construir desarrollo seguro y responsable. Este reporte recoge los resultados alcanzados durante un año de transformación para nuestra Empresa, en el que fortalecimos nuestra propuesta de valor, consolidamos capacidades operativas y avanzamos en la integración de nuestra gestión con la estrategia del Grupo UNACEM.

En UNICON, empresa del Grupo UNACEM, nos guiamos por el propósito compartido: “Unidos crecemos para construir un mundo sostenible”. Bajo este marco, continuamos orientando nuestras decisiones hacia la generación de valor económico, social y ambiental, con foco en las personas y a través de ellos/as construimos relaciones de valor con nuestros grupos de interés.

En 2025, vivimos un año relevante para la evolución de nuestro modelo de negocio. Nuestra marca UNICON se incorporó al portafolio de soluciones constructivas de UNACEM Perú, bajo una sola fuerza comercial. Esta integración nos permitió avanzar hacia una visión única del cliente y centrarnos en la operación productiva y logística de entrada y salida. Asimismo, como parte del fortalecimiento de la estructura corporativa, UNICON absorbió el patrimonio de Inversiones en Concreto y Afines S.A. (INVECO), con lo cual UNACEM Corp S.A.A. consolidó su participación accionaria directa en nuestra Empresa.

En UNICON, empresa del Grupo UNACEM, nos guiamos por el propósito compartido: “Unidos crecemos para construir un mundo sostenible”.

Durante el periodo reportado, participamos en proyectos relevantes de infraestructura y construcción en el país. Atendimos proyectos emblemáticos como el Nuevo Aeropuerto Internacional Jorge Chávez, el Megapuerto de Chancay, la Vía Expresa Grau y la Línea 2 del Metro de Lima. En términos operativos, suministramos aproximadamente 2,629 miles de metros cúbicos de concreto premezclado, alcanzamos una producción de 4,908 miles de unidades de productos embolsados, 910 miles de metros lineales de viguetas, 46 miles de metros cuadrados de prelasas y losas alveolares, y 49,455 miles de piezas en la línea de bloques. En el segmento minero, despachamos aproximadamente 282 miles de metros cúbicos de concreto sin relleno cementado por servicio de concreto proyectado o shotcrete.

Estos resultados fueron posibles gracias al despliegue de nuestro Plan Estratégico Jatunyay 2024-2026, que orienta nuestra gestión hacia el cliente, la excelencia operativa, el talento y la cultura, la sostenibilidad, la innovación y la tecnología. En esa línea, durante 2025 fortalecimos nuestro portafolio con soluciones constructivas como UNIAncorado 2.0, concretos embolsados aditivados, concreto líquido de secado rápido y Concreto 45.

La experiencia del cliente continuó siendo un eje prioritario para nuestra gestión. Por ello, fortalecimos nuestros modelos de atención, la planificación, la gestión de incidentes y los acuerdos de niveles de servicio. Como resultado, alcanzamos un índice de recomendación del cliente (NPS) total de 39%, por encima de la meta.

En materia ambiental, seguimos avanzando en nuestra hoja de ruta hacia la carbononeutralidad, alineados con la estrategia climática del Grupo UNACEM. Reafirmamos nuestro compromiso de reducir en 7% nuestra huella de carbono – expresada en emisiones de gases de efecto invernadero por metro cúbico de concreto producido - al 2030, considerando los Alcances 1, 2 y 3, y manteniendo como aspiración alcanzar la carbononeutralidad al 2050. En 2025, el 47% de nuestra flota de camiones mezcladores operó con gas natural vehicular (GNV) e incorporamos el primer camión mezclador eléctrico del Perú, como hito inicial hacia la electrificación de nuestra flota. Asimismo, obtuvimos certificados I-REC asociados al consumo eléctrico de todas nuestras plantas operativas de concreto y canteras, y alcanzamos el nivel 4 – Reducción+, el máximo reconocimiento del programa Huella de Carbono Perú, por nuestra gestión correspondiente a los años 2023 y 2024, que distingue el desempeño avanzado en la gestión y reducción de emisiones de gases de efecto invernadero (GEI).

La seguridad y salud de nuestros colaboradores siguió siendo un valor fundamental. Cerramos el año sin fatalidades y alcanzamos un Índice de Madurez Cultural de 3.81, superando la meta establecida de 3.7 y la línea base del 2024 en un 7%. A través del programa Vida Primero, fortalecimos el liderazgo visible, la disciplina operativa y la cero tolerancia a las desviaciones, gestionando aproximadamente 69,923 acciones preventivas, 20% más que en 2024. Asimismo, recertificamos nuestro Sistema de Gestión de Seguridad y Salud en el Trabajo bajo la norma ISO 45001:2018, con alcance al 100% de nuestras sedes y procesos.

Nuestro talento fue el motor clave de los logros alcanzados. En 2025, contamos con 2,747 colaboradores y desarrollamos 121 miles de horas de capacitación, fortaleciendo capacidades técnicas, operativas y de liderazgo. También impulsamos programas de bienestar, formación y desarrollo profesional, así como iniciativas de cultura, salud y flexibilidad laboral. Como reflejo de este compromiso, fuimos reconocidos como Great Place to Work por cuarto año consecutivo.

En el ámbito social, mantuvimos nuestro compromiso como aliados para el desarrollo de las comunidades cercanas a nuestras operaciones. Durante el año, nuestra inversión social ascendió a 1,077,010.85 soles, canalizada principalmente a través de iniciativas de infraestructura vial, salud, educación, deporte y biodiversidad. Estas acciones fueron desarrolladas en articulación con Asociación UNACEM, gobiernos locales, instituciones educativas y actores territoriales, reforzando nuestro enfoque de valor compartido. Nuestro desempeño también estuvo respaldado por una gestión ética y una gobernanza sólida. Durante 2025, fortalecimos nuestros mecanismos de cumplimiento, gestión de riesgos, debida diligencia en derechos humanos y canales de reporte. No registramos pérdidas monetarias asociadas a procedimientos legales por soborno, corrupción o prácticas anticompetitivas, ni eventos críticos con impactos significativos recibidos a través de la Línea Ética que correspondieran ser reportados al Directorio.

En nombre de todo el equipo de UNICON, agradecemos a nuestros colaboradores, clientes, proveedores, contratistas, comunidades, autoridades y demás grupos de interés por la confianza y el trabajo conjunto durante 2025. Los avances presentados en este reporte son resultado del esfuerzo colectivo de una Empresa peruana que evoluciona, innova y concreta sueños.

KURT UZÁTEGUI
GERENTE GENERAL
UNICON

NUESTRO NEGOCIO

(GRI 2-1) (GRI 2-6) (GRI 2-28)
(NO GRI: Certificaciones)



1.1 QUIÉNES SOMOS

Somos UNICON, una Empresa peruana dedicada a la producción y distribución de concreto premezclado, productos de concreto y servicios afines, con más de 50 años de experiencia brindando soluciones constructivas seguras, eficientes y sostenibles.

Formamos parte del Grupo UNACEM, grupo empresarial de origen peruano con presencia en cinco países —Perú, Estados Unidos, Ecuador, Chile y Colombia— y un portafolio diversificado en negocios de cemento, concreto, energía y servicios relacionados. Para más información sobre el Grupo UNACEM, recomendamos revisar su [Reporte Integrado 2025](#).



NOS GUIAMOS POR EL PROPÓSITO COMPARTIDO DEL GRUPO:

“UNIDOS CRECEMOS PARA CONSTRUIR UN MUNDO SOSTENIBLE”.

BAJO ESTE PROPÓSITO, **BUSCAMOS GENERAR VALOR ECONÓMICO, SOCIAL Y AMBIENTAL EN LAS ZONAS DONDE OPERAMOS**, CON FOCO EN EL CLIENTE, LA CALIDAD, LA INNOVACIÓN Y EL DESARROLLO DE RELACIONES SÓLIDAS CON NUESTROS GRUPOS DE INTERÉS.



UN AÑO DE TRANSFORMACIÓN

El 2025 marcó un hito relevante en la evolución de UNICON. Consolidamos la integración comercial entre UNACEM Perú y UNICON Perú, unificando la gestión comercial y el portafolio de soluciones constructivas bajo una visión única de cliente. Esta integración comercial gestionada por UNACEM Perú, permitió ofrecer una propuesta de valor más eficiente e integral para el mercado de materiales de construcción.

Asimismo, UNICON absorbió el patrimonio de Inversiones en Concreto y Afines S.A. (INVECO), consolidando la participación accionaria directa de UNACEM Corp S.A.A. en un 99.99%, sin modificar la estructura del grupo económico. Para mayor detalle sobre estos hitos estructurales, ver [Sección 3.1](#).

NUESTRA PRESENCIA OPERATIVA EN PERÚ

Operamos diecinueve (19) centros de producción de concreto premezclado y productos de concreto, cuatro (4) canteras de agregados y otras temporales ubicadas dentro de seis (6) proyectos mineros. Nuestras operaciones se encuentran distribuidas estratégicamente a lo largo del territorio peruano, con presencia en las regiones de Lima, Junín, Callao, Áncash, Cerro de Pasco y Ayacucho, lo que nos permite atender de manera eficiente proyectos de construcción privada, infraestructura pública y operaciones mineras, manteniendo estándares técnicos y operacionales consistentes en todo el país.

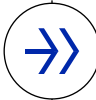
NUESTRA HISTORIA EN HITOS

A lo largo de nuestra trayectoria, alcanzamos hitos clave que definieron nuestra evolución y crecimiento. A continuación, presentamos un resumen de los momentos más significativos de nuestra historia.

EL PASO DEL TIEMPO

1996

Fundación de UNICON, resultado de la fusión de COPRESA (1956) y HORMEC (1976), dos de las empresas pioneras en concreto premezclado en el Perú.



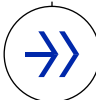
2003

Ingreso al segmento minero con el suministro de concreto a Minera Antamina, abriendo una nueva línea de negocio de alta exigencia técnica.



2005

Creación de CITEDEC, centro de investigación y desarrollo en tecnología del concreto, acreditado por INACAL.



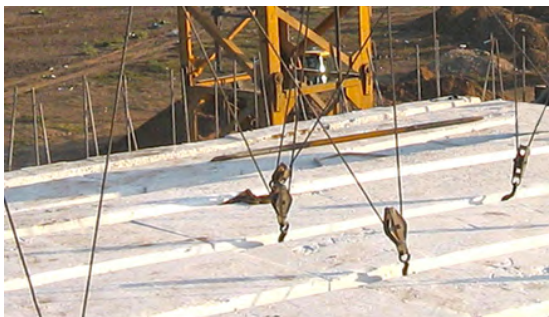
2006

A partir del 2006 inicia su expansión a nivel nacional implementando plantas en Cañete, Chincha, Pisco e Ica. Años después se continuó con la expansión en el norte chico, como Huacho y Chancay, Huancayo en el centro del país, y en la selva, en la ciudad de Iquitos.



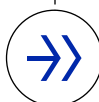
2010

UNICON adquirió en el mes de marzo el 50% de las acciones de la empresa Entrepisos Lima S.A.C., empresa principalmente dedicada a la prefabricación de elementos funcionales y estructurales de concreto.



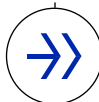
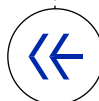
2015

Afianzándose en la transformación digital, lanzó una innovadora herramienta para sus clientes, el SI UNICON.



2011

Adquisición del 100% de Firth Industries Perú S.A. (hoy CONCREMAX), ampliando el portafolio de productos de concreto.



2017

UNICON inició su presencia internacional con la adquisición de Hormigonera Quito, hoy UNACEM Ecuador.



2022

Primera certificación Great Place to Work e implementación de ISO 14001 e ISO 45001 en el 100% de sedes.



2025

Integración comercial con UNACEM Perú; absorción de INVECO; incorporación del primer mixer eléctrico del Perú.



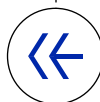
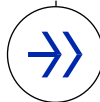
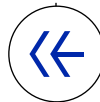
2018

Continuando su expansión a nivel internacional, UNICON adquirió las acciones de la chilena Hormigones Independencia, hoy como marca UNICON CHILE.



2024




En 2024, implementamos un nuevo ordenamiento en el portafolio de UNICON, estructurando nuestras operaciones en 3 grandes unidades de negocio: Concreto, Productos de concreto y Minería.



1.2 NUESTRO PORTAFOLIO Y PRINCIPALES RESULTADOS

Organizamos nuestras operaciones en tres unidades de negocio complementarias que cubren los principales segmentos del mercado de la construcción y la minería en el Perú.

SECTORES Y PROYECTOS ATENDIDOS

Unidad de negocio	Qué hacemos	Productos y servicios
 <p>Concreto</p>	<p>Diseño, fabricación y suministro de concreto premezclado.</p>	<ul style="list-style-type: none"> • Concreto de alto desempeño • Concreto autocompactado • Concreto a edad temprana • Concreto caravista • Unisuelo • Sistema Unianclado • Servicio de bombeo • Servicio de placing boom • Servicio de pavimentación
 <p>Productos de Concreto (PDC)</p>	<p>Diseño, fabricación y distribución de productos de concreto.</p>	<ul style="list-style-type: none"> • Embolsados cementicios • Viguetas pretensadas • Prelosas • Losas alveolares • Bloques y adoquines
 <p>Minería</p>	<p>Soluciones para minería subterráneas y tajo abierto.</p>	<ul style="list-style-type: none"> • Concreto premezclado • Relleno cementante • Servicio de lanzado de shotcrete • Agregados

RESULTADOS 2025

Los siguientes volúmenes reflejan el desempeño operativo de UNICON durante el período reportado.

Volúmenes	Unidad	2024	2025
Concreto premezclado	Miles de m ³	2,784	2,629
Bolsas de productos embolsados	Miles de unidades	3,993	4,908
Prelosas y losas alveolares	Miles de m ²	37	46
Viguetas pretensadas	Miles de metros lineales	669	910
Bloques	Miles de piezas	43,573	49,455
Servicio de bombeo	Miles de m ³	1,022	1,090
Servicio de lanzado de shotcrete	Miles de m ³	274	282



PROYECTOS EMBLEMÁTICOS ATENDIDOS EN 2025

UNICON participó en obras de infraestructura de relevancia nacional, consolidando su posición como proveedor de soluciones constructivas en proyectos de alta complejidad técnica.

PROYECTO Nuevo Aeropuerto Internacional Jorge Chávez



TIPO

Infraestructura pública



SOLUCIÓN PRINCIPAL

Concreto premezclado de alta resistencia



PROYECTO Megapuerto de Chancay



TIPO

Infraestructura portuaria



SOLUCIÓN PRINCIPAL

Concreto premezclado y bombeo



PROYECTO Vía Expresa Grau



TIPO

Infraestructura vial
urbana



SOLUCIÓN PRINCIPAL

Concreto y
pavimentación



PROYECTO Línea 2 del Metro de Lima



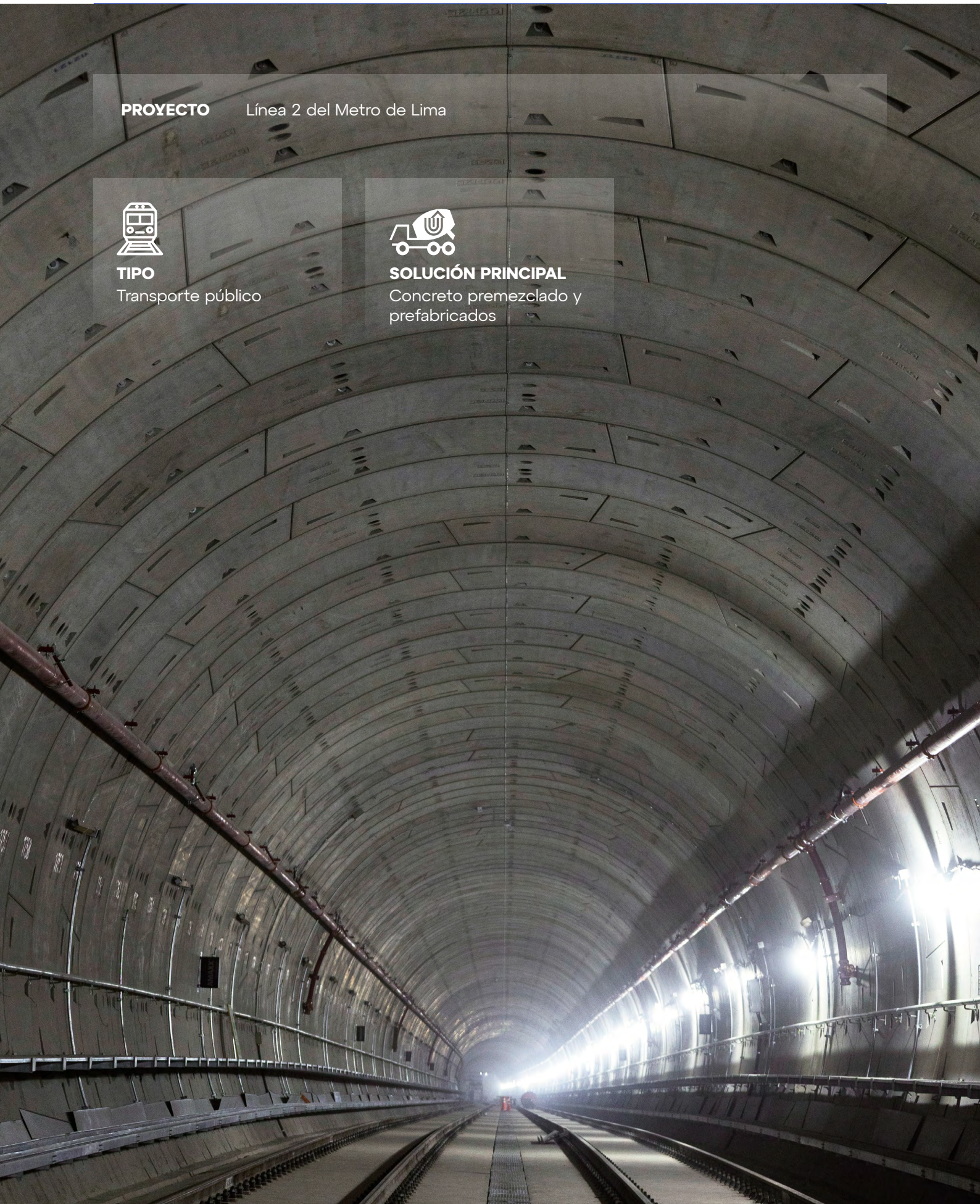
TIPO

Transporte público



SOLUCIÓN PRINCIPAL

Concreto premezclado y prefabricados



PORTAFOLIO

CONCRETO PREMEZCLADO



- ALTO DESEMPEÑO
- AUTOCOMPACTO
- UNISUELO

Ampliamente utilizado en las estructuras de concreto más comunes.

Ahorro en mano de obra y tiempos de compactación y vibrado versus el sistema de albañilería confinada.

CONCRETO A EDAD TEMPRANA



Alcanza la resistencia especificada a edades tempranas de 1, 3 y 7 días.

Mayor productividad con tensado y desencofrado rápido.

Menor costo en mano de obra y encofrado.

SISTEMA UNIANCLADO



Solución para muros anclados, que reemplaza el método tradicional por un sistema que proyecta el concreto directamente sobre la armadura de acero.

Mayor productividad, seguridad y orden.

Mejor acabado y menor desperdicio.

Sin encofrados.

CONCRETO CARAVISTA



Concreto natural o pigmentado, para estructuras expuestas que buscan una estética contemporánea, durabilidad y bajo mantenimiento.

Sostenibilidad y eficiencia.

No requiere mantenimiento.



1. SERVICIO DE BOMBEO
2. SERVICIO DE PAVIMENTACIÓN
3. SERVICIO DE PLACING BOOM
4. SERVICIO DE SHOTCRETE

Soluciones a la medida, seguras y eficientes, optimizando rendimientos y tiempos en la colocación de concreto para todo tipo de servicio.

PREFABRICADOS PRETENSADOS



VIGUETAS PRETENSADAS

Para techos de viviendas unifamiliares, multifamiliares, colegios, hospitales, oficinas y todo tipo de edificación.

PRELOSAS PRETENSADAS

De gran rigidez y resistencia a la deformación, para losas de edificaciones multifamiliares, oficinas, estacionamientos y comercios.

LOSAS ALVEOLARES

Solución ideal para losas de grandes luces y cargas considerables que requieran de una rápida ejecución.

PREFABRICADOS VIBROCOMPACTADOS



BLOQUES DE CONCRETO

Para muros portantes y no portantes. Cercos perimétricos y parapetos.

LADRILLOS DE CONCRETO

Para muros portantes de albañilería confinada o arriostada. Tabiques, cercos y parapetos.

ADOQUINES DE CONCRETO

Para veredas, parques, plazas y bulevares.

BLOCK GRASS

Estacionamientos y zonas verdes transitables.

MEZCLAS LISTAS



TARRAJEO

Tarrajeo de muros y cielo raso.



MORTERO

Ideal para asentado de bloque de concreto y contrapisos.

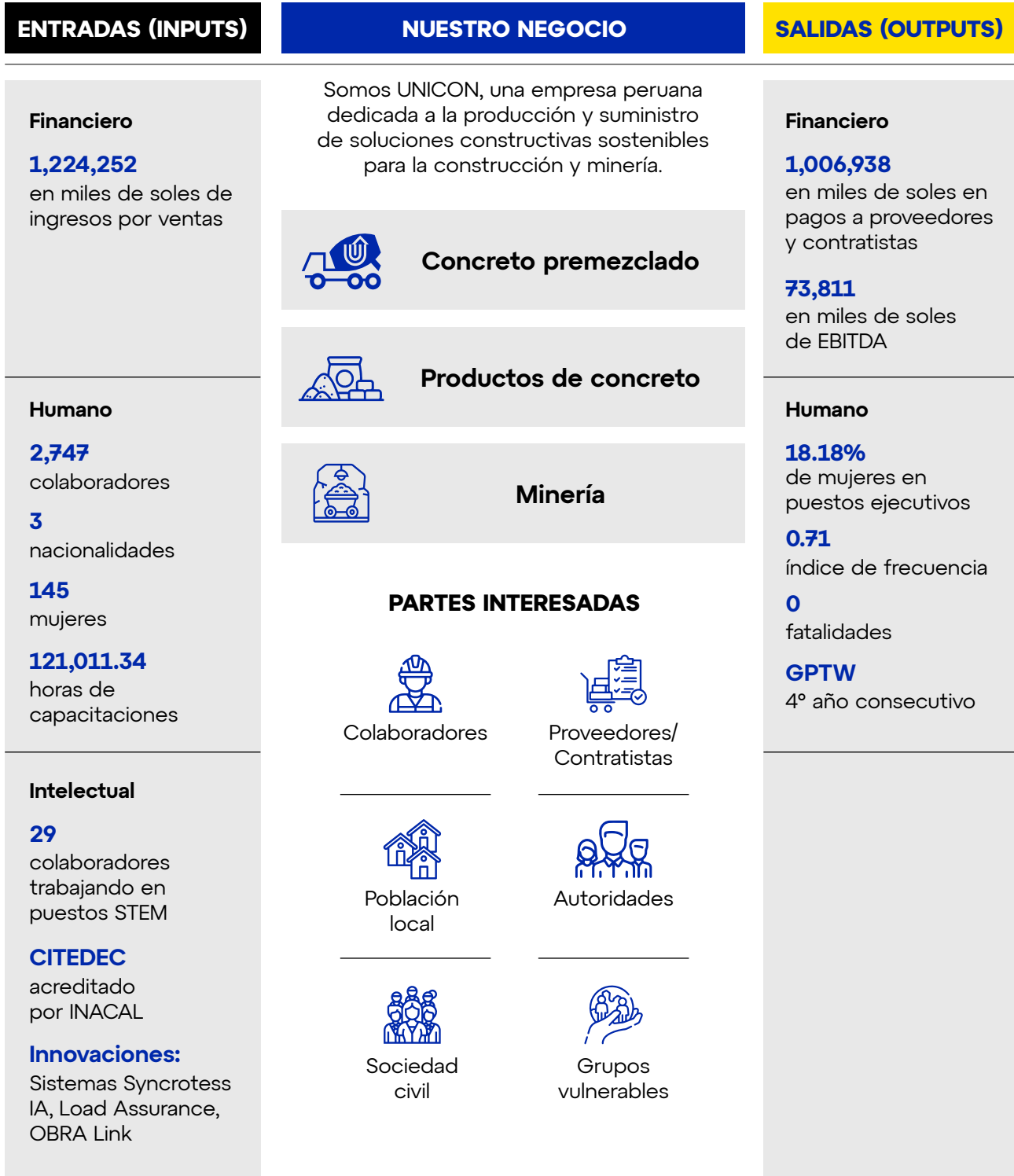


CONCRETO

Aplicable en elementos de concreto tales como columnas, columnetas, vigas, techos, veredas y otros.

1.3 MODELO DE CREACIÓN DE VALOR

CREACIÓN DE VALOR DE UNICON



ENTRADAS (INPUTS)	NUESTRO NEGOCIO	SALIDAS (OUTPUTS)
<p>Manufacturero</p> <p>19 plantas de concreto premezclado y productos afines</p> <p>4 canteras de agregados</p> <p>6 proyectos mineros</p> <p>590 camiones mixer (47% a GNV)</p> <p>1 mixer eléctrico</p>	<p>Nuestra generación de valor se construye junto con nuestras partes interesadas:</p> <ul style="list-style-type: none"> • Los colaboradores, desde equipos corporativos hasta roles operativos, contribuyen directamente al funcionamiento, la toma de decisiones y la ejecución de las actividades del negocio. • Los proveedores y contratistas suministran bienes y servicios clave para nuestras operaciones, influyendo en la seguridad, el cumplimiento, los impactos socioambientales y la reputación de UNICON. • La población local, ubicada en las zonas de influencia directa e indirecta de nuestras plantas operativas y canteras, participa en espacios de diálogo y colaboración que fortalecen la relación con el entorno. • Los grupos vulnerables representan sectores de la población con mayor riesgo de enfrentar discriminación, daños o desventajas, por lo que su consideración permite promover un enfoque más inclusivo y respetuoso de los derechos. • Las autoridades regulan, fiscalizan o mantienen una relación indirecta con el negocio, contribuyendo al cumplimiento normativo y a la gestión responsable de nuestras operaciones. • La sociedad civil, a través de organizaciones, colectivos, asociaciones, gremios y otros actores sociales, aporta perspectivas relevantes sobre la vida pública, los impactos y las oportunidades del entorno. 	<p>Manufacturero</p> <p>2,629 miles de m³ de concreto premezclado</p> <p>4,908 miles de unidades embolsadas</p> <p>282 miles de m³ de shotcrete</p> <hr/> <p>Ambiental</p> <p>3,322.81 toneladas de residuos generados</p> <p>69,845 tCO₂eq emitidas</p> <p>0 tCO₂eq Alcance 2 market-based (I-REC)</p> <hr/> <p>Social y relacional</p> <p>NPS total 39% del negocio de concreto premezclado</p> <p>1.59% tasa de incidentes</p> <p>1,077,010.85 soles en inversión social</p> <p>493 (18% del total) colaboradores con cobertura sindical</p>
<p>Ambiental</p> <p>17,867 megavatios de consumo de energía eléctrica</p> <p>149,099 MWh de energía calórica (diésel + GNV)</p> <p>871,133 miles de m³ de consumo de agua</p>		
<p>Social y relacional</p> <p>1,221 contratistas y proveedores</p>		

1.4 RELACIONES COMERCIALES

Contamos con un código de ética y conducta corporativa, bajo este marco desarrollamos nuestras relaciones comerciales, fortaleciendo continuamente los vínculos con nuestros socios estratégicos.



CONSTRUYENDO
CONFIANZA

Sika MBCC Perú S.A. Mantenemos una participación del 30% en la Empresa.



entrepisos - lima

Entrepisos Lima. Contamos con el 50% de participación en la Empresa.



**ASOCIACIÓN
UNACEM**

Asociación UNACEM. En 2024 renovamos nuestro convenio con esta organización sin fines de lucro especializada en la ejecución de proyectos sociales, principalmente en las áreas de influencia de nuestras actividades industriales. La Asociación UNACEM ha sido un aliado estratégico fundamental en nuestra Gestión Social, permitiéndonos ejecutar proyectos en las zonas de influencia directa de nuestras operaciones, con la colaboración de autoridades locales, organismos descentralizados y la sociedad civil. A través de esta alianza, contribuimos activamente al cierre de brechas sociales y nos consolidamos como aliados para el desarrollo en las comunidades donde operamos.



1.5 CERTIFICACIONES Y RECONOCIMIENTOS

Las certificaciones y los reconocimientos obtenidos en 2025 reflejaron nuestros avances en la gestión y en la implementación de buenas prácticas en sistemas fundamentales como calidad, medio ambiente, seguridad y salud en el trabajo, integridad y sostenibilidad.



Medio Ambiente y Sostenibilidad

- Incorporamos el primer camión mezclador eléctrico del Perú, como parte del impulso a la descarbonización del transporte interno.
- Obtuvimos por primera vez certificados I-REC asociados al consumo eléctrico del 100% de nuestras plantas operativas de concreto y canteras. [Ver sección 6.3.](#)
- Obtuvimos el nivel 4 – Reducción+ del programa Huella de Carbono Perú, para los años 2023 y 2024. [Ver sección 6.2.](#)
- Cerramos un acuerdo tecnológico para la Declaración Ambiental de Producto (EPD), huella de carbono del producto, rumbo a su implementación en 2026.
- Participamos en el ranking Merco Responsabilidad ASG Perú en el sector cementero.





Seguridad y Salud en el Trabajo

- Recertificamos la cadena de valor de Concreto premezclado en calidad bajo la norma ISO 9001; ampliamos el alcance en Embolsados y Agregados; y recertificamos la gestión de Seguridad y Salud en el Trabajo bajo la norma ISO 45001 y la gestión medioambiental bajo la norma ISO 14001 en el 100% de nuestras sedes, con cero no conformidades.
- Desarrollamos el programa de comunicación interna Hablemos de Seguridad, enfocado en seguridad.
- Obtuvimos el reconocimiento Protege 365 de Pacífico Seguros.
- Fuimos finalistas en el Premio Vivir Seguro FICEM 2025.



- Realizamos tres encuentros “Somos UNA Familia Segura”, mediante el cual incorporamos a las familias de nuestros colaboradores en la cultura de seguridad bajo el programa Vida Primero.
- Alcanzamos un nivel de madurez de 3.81 en 2025, superando la meta establecida de 3.7, bajo el estándar de Gestión cultural en seguridad de DSS+ (ex DuPont).





Gestión Humana

- Implementamos el programa Desarrollo del Talento, en alianza con la Universidad del Pacífico y Peak Experience Center Latin America, con la participación de 70 colaboradores.
- Fortalecimos la plataforma de aprendizaje virtual UBITS para colaboradores, con más de 15,000 recursos.
- Promovimos o asignamos a 21 líderes a nuevas posiciones estratégicas.
- Por 12 años consecutivos llevamos adelante el programa Excelencia Educativa, reconociendo el alto desempeño escolar y universitario de los hijos/as de nuestros colaboradores.
- Fuimos reconocidos como Great Place to Work por cuarto año consecutivo. Obtuvimos un puntaje de confianza (Trust Index) del 84%.
- Ejecutamos programas y actividades dirigidos a colaboradores y públicos externos, tales como Mujeres en Acción, UNA Visita Segura, Somos una Familia Segura, Olimpiadas UNA, Feria de Empleabilidad, Conectando con mi Líder, Valorarte 2.0, Compliance Fest 2025, UNA Vida Sana y Mujeres que Construyen.





Innovación en Productos / Servicios

- Incorporamos la tecnología Load Assurance en camiones mezcladores, con 400 unidades equipadas a diciembre de 2025.
- Desarrollamos pruebas preliminares orientadas a implementar Syncrotess IA para optimizar la planificación, programación y despacho de concreto, así como la asignación de flota.
- Implementamos OBRA Link, una solución digital que incrementa la productividad y el control operacional.
- Incorporamos Sensor PRO, que permite un despuntalado más temprano y seguro, optimizando los cronogramas de obra.
- Lanzamos UNIAncorado 2.0, consolidando un sistema más versátil y con mayor capacidad para atender proyectos complejos.



Comunidades

- Implementamos la matriz de debida diligencia en derechos humanos, con una cobertura de 23 sedes.
- Asignamos el presupuesto de inversión social, destinando aproximadamente el 60% a iniciativas de infraestructura comunitaria.
- Dimos continuidad al programa Escuelas Deportivas, orientado al fortalecimiento de valores en niños y jóvenes, en alianza con instituciones públicas y la comunidad.
- Fortalecimos prácticas saludables en comunidades vecinas, mediante campañas de salud y talleres desarrollados en alianza con instituciones del sector salud.
- Articulamos acciones con instituciones educativas del distrito de San Juan de Miraflores (SJM) para promover visitas guiadas a las Lomas de Pamplona, fomentando la educación ambiental y la preservación de la biodiversidad.



1.6 PARTICIPACIÓN EN GREMIOS Y ASOCIACIONES

Durante 2025, fortalecimos nuestra estrategia de sostenibilidad y desempeño empresarial mediante la participación, como asociados o invitados, en diversos gremios, asociaciones y redes relevantes a nivel sectorial y multisectorial. Estos espacios promueven el intercambio de buenas prácticas, el desarrollo de talento, la innovación y la adopción de estándares de gestión responsable.

Nuestra participación nos permite mantenernos actualizados respecto de las principales tendencias del sector, generar sinergias con otros actores clave y contribuir al desarrollo de iniciativas que impulsan una gestión empresarial sostenible. Asimismo, estos vínculos refuerzan nuestro compromiso con la mejora continua, al facilitar la adopción de enfoques y herramientas que fortalecen nuestra competitividad y nuestro aporte al entorno.

GREMIOS Y ASOCIACIONES



**CAPECO Cámara
Peruana de la
Construcción**

Construcción



**ACI American
Concrete
Institute Perú**

Construcción



**CCC Cámara
de Comercio
Canadiense**

Gremial Multisectorial



Perú Sostenible

Sostenibilidad



**ESCALO Becas
de estudio**

Social



**Perú GBC Perú Green
Building Council**

Sostenibilidad



**INACAL Instituto
Nacional de Calidad**

Calidad - normas
técnicas



**MINDER Compras y
Contratos en Minería**

Minería



**IIMP Instituto de
Ingenieros de
Minas del Perú**

Minería



**APERHU Asociación
Peruana de Recursos
Humanos**

Recursos Humanos

GOBIERNO CORPORATIVO

(GRI 2-9) (GRI 2-10) (GRI 2-11) (GRI 2-14)
(GRI 2-15) (GRI 2-23) (GRI 2-24) (GRI 2-25)
(GRI 2-26) (GRI 3-3 Gestión de riesgos y
crisis) (GRI 205-1) (NO GRI: "Jatunyay")
(SASB IF-EN-510a.1) (SASB IF-EN-510a.2)
(SASB IF-EN-510a.3) (EM-CM-520a.1)


2



2.1 NUESTRO DIRECTORIO

Nuestro máximo órgano de gobierno es el Directorio, compuesto por 9 miembros con diversas especialidades y competencias en gestión empresarial, finanzas, asuntos legales y gestión de riesgos. El Directorio de UNICON es independiente del Directorio del Grupo UNACEM y se reúne mensualmente para aprobar y supervisar la implementación de la estrategia del negocio, los presupuestos anuales y otros planes relevantes, con el fin de promover una gestión eficiente y alineada con los objetivos de UNICON.

Entre sus principales responsabilidades se encuentra la conducción de la estrategia de la organización, aprobando y supervisando su implementación, así como los presupuestos anuales y los planes de negocio, lo que fomenta una gestión eficiente. Asimismo, desempeña un papel fundamental en la identificación, evaluación y gestión proactiva de los riesgos que podrían afectar la continuidad y el desempeño del negocio. De esta manera, el Directorio promueve una cultura empresarial enfocada en la responsabilidad, la sostenibilidad y el cumplimiento normativo.

EN LÍNEA CON LA REORGANIZACIÓN DEL MODELO DE NEGOCIO DE UNICON EN 2025, LA GESTIÓN EJECUTIVA DE LA EMPRESA PASÓ A ESTAR LIDERADA POR EL NUEVO GERENTE GENERAL, KURT UZÁTEGUI.



Durante 2025, nuestro Directorio estuvo integrado por 9 miembros, de los cuales 2 fueron directoras, lo que representó el 22%.

DIRECTORIO



**MARCELO RIZO
PATRÓN DE LA PIEDRA**
PRESIDENTE DE
DIRECTORIO

Estudios académicos y/o certificaciones:

- Ingeniero mecánico por la Universidad de Notre Dame.
- Maestría en Ingeniería Mecánica por el Georgia Institute of Technology.
- Graduado del Programa de Alta Dirección de la Universidad de Piura.

Miembro del Directorio del Grupo UNACEM desde 1994, donde aporta su amplia experiencia y liderazgo estratégico en la gestión de negocios vinculados a los sectores de la construcción y la energía. Su trayectoria incluye puestos clave en empresas dentro y fuera del Perú.

Integra los directorios de 14 empresas, entre ellas UNICON Perú, desde su fundación en 1996, PREANSA Perú, desde 2007; UNACEM Perú, desde su fundación en 2021; ARPL Tecnología Industrial, desde 2001; y CELEPSA, desde 2005. También es presidente del Directorio de Master Builders Solutions desde 2000 y forma parte de los directorios de Sika MBCC Perú S.A.

Su carrera refleja un liderazgo sólido, compromiso con la innovación y fortalecimiento de las unidades de negocio.



**ALFREDO GASTAÑETA
ALAYZA**
VICEPRESIDENTE
DE DIRECTORIO

Estudios académicos y/o certificaciones:

- Abogado por la Pontificia Universidad Católica del Perú.

Cuenta con una destacada trayectoria de más de 40 años en derecho corporativo y tributario, así como con una sólida experiencia en gestión y desarrollo estratégico de organizaciones. Desde 1992, es presidente del Directorio de NISA, del que forma parte desde 1977. También integra los directorios de 7 empresas del Grupo UNACEM, como UNICON, CELEPSA, UNACEM North America y UNACEM Perú.

En el campo financiero, fue miembro del Directorio del Banco Internacional del Perú (Interbank) entre 2004 y 2015, y del Directorio del Banco de Lima entre 1991 y 1994. En el ámbito legal, fue socio del Estudio García Sayán Abogados, donde actualmente ejerce como consultor.



**CARLOS UGÁS
DELGADO**
DIRECTOR

Estudios académicos y/o certificaciones:

- Ingeniero mecánico electricista por la Universidad Nacional de Ingeniería.
- Capacitación especial a cargo de Reliance Electric en Cleveland, Ohio.
- Graduado de los programas de Desarrollo Directivo, de Alta Dirección y de Competencias Directivas por la Universidad de Piura.

Su trayectoria en el Grupo UNACEM comenzó en 1988 como gerente de Producción y, 4 años después, en 1992, asumió el cargo de gerente de Operaciones. A partir de 1996, comenzó un destacado periodo de más de dos décadas como gerente general, tiempo durante el cual lideró el crecimiento y la consolidación del Grupo.

Actualmente, es director de la CONFIEP y continúa contribuyendo al desarrollo del negocio como miembro de los directorios de 3 empresas del Grupo, entre ellas UNICON, donde aporta su amplia experiencia y visión estratégica.



**MARÍA LEONIE ROCA
VOTO BERNALES**
DIRECTORA

Estudios académicos y/o certificaciones:

- Abogada por la Pontificia Universidad Católica del Perú.
- Posgrado "Senior Managers in Government" en la Escuela de Gobierno de la Universidad de Harvard.
- Senior Management Program en la Universidad de Piura.

Cuenta con 30 años de experiencia gerencial en los sectores público y privado, destacándose por su sólida trayectoria en la gestión y regulación del sector de infraestructura. Ha ocupado altos cargos en la Presidencia del Consejo de Ministros, el Ministerio de Economía y Finanzas, el Ministerio de Transportes y el regulador de infraestructura de transporte. Asimismo, ejerció cargos de alta dirección y de CEO en empresas como Aeropuertos del Perú, Rímac Seguros y Clínica Internacional, entre otras, y se desempeña como directora independiente de diversas empresas.

Presidió durante 8 años la Asociación para la Promoción de la Infraestructura Nacional (AFIN), la principal asociación empresarial que agrupa a las empresas con contratos de Asociación Público-Privada (APP) en el Perú. Actualmente se desempeña como Presidenta de Directorio de Transportadora de Gas del Perú (TgP).



**ÁLVARO MORALES
PUPPO**
DIRECTOR

Estudios académicos y/o certificaciones:

- Graduado en Administración de Empresas por la Universidad del Pacífico.
- Especialización en Finanzas por la Escuela de Administración de Negocios para Graduados y ha completado el Programa de Desarrollo Ejecutivo de la Universidad de Piura.

Cuenta con más de 35 años de experiencia en liderazgo financiero, destacando en los sectores de la minería y el cemento. Durante dos décadas fue gerente financiero de Cementos Lima (predecesora de UNACEM, hoy UNACEM Corp), y ocupó durante 11 años el cargo de gerente de Finanzas y Desarrollo Corporativo en UNACEM.

Desde 2022, lidera las finanzas del Grupo como vicepresidente corporativo de Finanzas. Es miembro de directorios clave del Grupo, entre ellos, los de UNICON Perú, desde 1996; Master Builders Solutions, desde 2002, y CELEPSA, desde 2005. Su visión estratégica y su enfoque integral impulsan el fortalecimiento financiero y el crecimiento corporativo del Grupo.



**RICARDO RIZO
PATRÓN OLAECHEA**
DIRECTOR

Estudios académicos y/o certificaciones:

- Abogado por la PUCP (mención sobresaliente).
- Master of Laws (LL.M.), University of Chicago Law School. Beca de mérito parcial.
- Especialización en Propiedad Intelectual, Universidad del Pacífico.
- Estudios en Derecho Comercial y Corporativo, London School of Economics.

Especialista en derecho de la libre competencia, dumping y subsidios, competencia desleal y publicidad. Ha asesorado a empresas de diversos sectores, como energía, portuario, construcción, consumo masivo y agricultura. Fue abogado del área corporativa en el Estudio Olaechea.

Actualmente se desempeña como asociado senior del área de derecho de la competencia en Diez Canseco Abogados.

Ha sido asistente de docencia en cursos de Derecho de la Competencia y Competencia Desleal en la PUCP. Miembro de la Asociación Civil Themis.



MARÍA ELENA RIZO
PATRÓN DE LA PIEDRA
DIRECTORA

Estudios académicos y/o certificaciones:

- Administradora de empresas por la Universidad del Pacífico.
- Graduada del Programa de Dirección Especializada en Finanzas y Control por el PAD – Escuela de Dirección de la Universidad de Piura.

Miembro del Directorio de Grupo UNACEM desde el año 2020, donde aporta una sólida experiencia en gestión administrativa y un liderazgo clave en diversos negocios. Su destacada trayectoria refleja su compromiso con la excelencia operativa y con el desarrollo estratégico. Es miembro del Directorio de UNICON Perú desde 2010 y del Directorio de UNACEM Perú desde su fundación en 2021.

Asimismo, desde 1995, forma parte de la Gerencia Administrativa de ARPL Tecnología Industrial, y desde 2007 integra su directorio. Es gerenta general y miembro del Directorio de Inversiones JRPR. Su participación en el Consejo Directivo de Asociación UNACEM refleja su profundo compromiso con el desarrollo social y corporativo.



GUSTAVO RIZO
PATRÓN TORI
DIRECTOR

Estudios académicos y/o certificaciones:

- Ingeniero Civil de la Pontificia Universidad Católica del Perú;
- Master in Science en Construction Management at the University of Texas in Austin.

Empresario vinculado al sector inmobiliario y de servicios, con experiencia como gerente general y apoderado en múltiples empresas del rubro. Actualmente, se desempeña como gerente general en Construcciones Más por Menos S.A.C., Inmobiliaria Roca y Bologna S.A.C., Inmobiliaria Bologna S.A.C., Servicios Traslados Exclusivos S.A.C., Inmobiliaria Hawái S.A.C, titular-gerente en GRP Proyectos E.I.R.L. Además, es apoderado en Inmobiliaria Guardia Civil S.A.C., Inmobiliaria 441 S.A.C., Gerencia RP S.A.C y socio en GERPAL S.A.C.



MARCELO RAMOS
RIZO PATRÓN
DIRECTOR

Estudios académicos y/o certificaciones:

- Administrador de Empresas con doble grado en Economía y Finanzas por la Universidad de Notre Dame, Indiana, EE.UU.
- Maestría en Business Administration (MBA) del Booth School of Business de la Universidad de Chicago.

Miembro del Directorio de UNICON S.A. desde 2020, así como de Nuevas Inversiones S.A. (NISA) desde 2019. Actualmente, se desempeña como Vicepresidente Corporativo de Finanzas (CFO) de Intercorp Retail e InRetail Perú, posición que ocupa desde 2022.


Cuenta con una destacada trayectoria en banca de inversión y finanzas corporativas. Anteriormente, fue CFO de InRetail Pharma (2018–2022), Managing Director de Nexus Group (2011–2018) y Gerente de Banca de Inversión para Latinoamérica en Itaú BBA (2015–2016).

Nuestros miembros del Directorio son elegidos por la Junta General de Accionistas por un periodo de 4 años, conforme a lo establecido en la Ley General de Sociedades del Perú y el Estatuto Social de la Empresa. El funcionamiento del Directorio se rige por estos mismos marcos normativos, lo que contribuye a que sus actividades se realicen conforme a la normativa vigente y a estándares de gobierno corporativo.

El proceso de selección considera la diversidad de especialidades y competencias de los candidatos, con el objetivo de conformar un órgano colegiado con una visión integral de las dimensiones empresarial, financiera, legal y de gestión de riesgos necesarias para la supervisión estratégica de la Empresa.

Esta separación entre la presidencia del órgano de gobierno y la dirección ejecutiva contribuye a una adecuada distribución de responsabilidades y al fortalecimiento de nuestro gobierno corporativo.

La aprobación de nuestro Reporte de Sostenibilidad se realiza a través de un proceso estructurado de revisión en 2 niveles de gobierno.



EL SR. MARCELO RIZO PATRÓN DE LA PIEDRA EJERCE EL CARGO DE PRESIDENTE DEL DIRECTORIO DE UNICON. ESTE CARGO ES DE NATURALEZA NO EJECUTIVA, POR LO QUE EL SR. RIZO PATRÓN DE LA PIEDRA NO ASUME FUNCIONES DE GESTIÓN EJECUTIVA EN LA EMPRESA. LA RESPONSABILIDAD DE LA DIRECCIÓN EJECUTIVA RECAE EN EL GERENTE GENERAL, KURT UZÁTEGUI.



En primera instancia, el contenido es elaborado y consolidado por las áreas responsables y, posteriormente, revisado por la Alta Dirección de UNICON, incluyendo la validación del Directorio.



En una segunda instancia, el reporte es elevado al nivel corporativo del Grupo UNACEM, donde es revisado por la Dirección de Asuntos Corporativos y Sostenibilidad, en su calidad de órgano encargado de supervisar la estrategia y gestión de sostenibilidad a nivel del Grupo.

2.2 COMITÉS DE UNICON

Para implementar nuestra estrategia de negocio, contamos con comités tanto a nivel de Directorio como de Gerencia.



COMITÉS DE DIRECTORIO



Comité de Créditos y Cobranzas
Evalúa el mercado para evitar riesgos crediticios.

COMITÉS DE GERENCIA



Comité de Ética y Anticorrupción



Comité de Gerencia



Comité de Seguridad y Salud en el Trabajo



Comité de Prevención del Hostigamiento Laboral



Comité de Diversidad e Inclusión



Comité de Gestión de proveedores



Comité de Innovación



Comité de Riesgos



Comité Vida Primero (Cultura de Seguridad)



Comité de Incidentes de Servicio y Producto

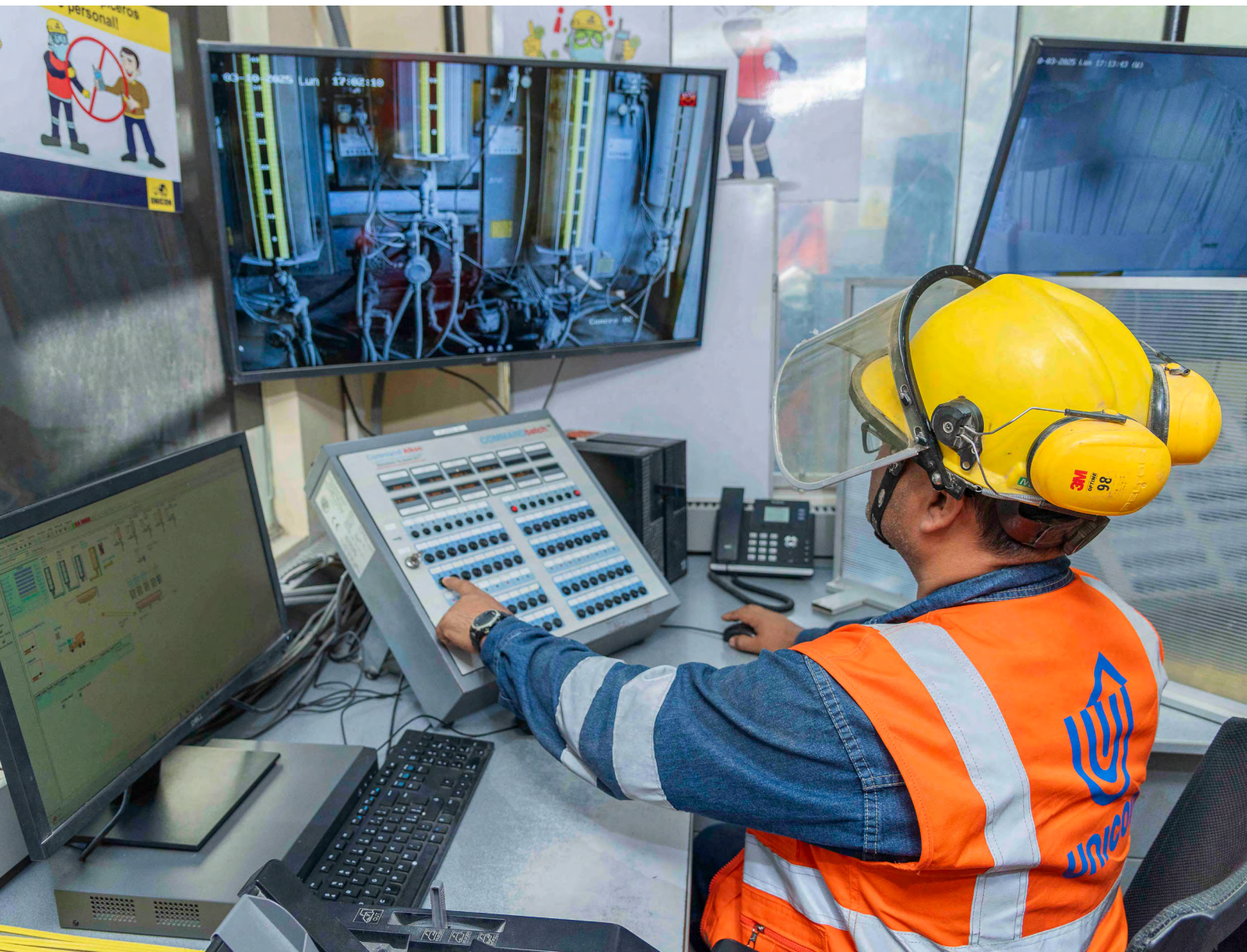
2.3 ÉTICA Y CUMPLIMIENTO

En UNICON, alineados con el Grupo UNACEM, reafirmamos nuestro compromiso con el respeto de los derechos humanos como principio ético fundamental y eje estratégico para la sostenibilidad de nuestras operaciones. Este compromiso orienta nuestra gestión y sitúa a las personas en el centro de la toma de decisiones, considerando tanto a nuestros colaboradores como a los distintos grupos de interés vinculados con nuestras operaciones y nuestra cadena de valor.

Implementamos la gestión de derechos humanos mediante un modelo integral que articula un enfoque declarativo con procesos orientados a la identificación y gestión de impactos, así como con mecanismos

de seguimiento y mejora continua. Este modelo se complementa con acciones permanentes de sensibilización y fortalecimiento de capacidades dirigidas a los grupos de interés.

Nuestro enfoque se sustenta en procesos de debida diligencia en derechos humanos, orientados a identificar, prevenir, mitigar y, cuando corresponda, remediar posibles impactos negativos tanto en nuestras operaciones como en la cadena de valor del Grupo.



ASPECTOS QUE ABORDA NUESTRA POLÍTICA CORPORATIVA DE DERECHOS HUMANOS

<p>1 Diversidad e inclusión laboral</p>	<p>2 Género</p>	<p>3 Libertad de asociación y negociación colectiva</p>	<p>4 No discriminación</p>	<p>5 Trabajo forzoso</p>
<p>Garantizamos la igualdad de oportunidades laborales en todos los niveles de la organización y promovemos un entorno inclusivo que respeta las diferencias de género, raza, nacionalidad y diversidad cultural de nuestros colaboradores, así como el trabajo inclusivo con las comunidades locales de nuestro entorno.</p>	<p>Promovemos el respeto por los derechos de hombres y mujeres de manera equitativa. Garantizamos la igualdad de oportunidades laborales para ambos, así como la participación de las mujeres en la toma de decisiones, y aseguramos una remuneración equitativa entre hombres y mujeres.</p>	<p>Respetamos y promovemos el derecho de los colaboradores a organizarse y a negociar colectivamente, como parte esencial de una sociedad abierta y democrática.</p>	<p>Fomentamos el trato igualitario entre todos nuestros colaboradores y los diferentes grupos de interés, sin distinción alguna por condición socioeconómica, orientación sexual, género, raza, edad, condición física, creencias religiosas, diversidad cultural u otra condición personal.</p>	<p>Rechazamos toda forma de trabajo involuntario, así como la explotación, el abuso y el castigo físico.</p>
<p>6 Trabajo infantil</p>	<p>7 Seguridad y salud</p>	<p>8 Medio ambiente</p>	<p>9 Clima laboral</p>	<p>10 Anticorrupción</p>
<p>Prohibimos el trabajo infantil en todas nuestras operaciones y aseguramos la contratación de personas mayores de 18 años.</p>	<p>Priorizamos la seguridad y el bienestar de nuestros colaboradores por encima de cualquier otro objetivo organizacional, por lo que garantizamos entornos laborales seguros y saludables.</p>	<p>Operamos de manera responsable y sostenible en el tiempo. Minimizamos el impacto ambiental sobre el medio ambiente y el entorno social, y facilitamos la participación ciudadana y la transparencia de la información ambiental.</p>	<p>Promovemos un entorno laboral en el que se valore el aporte de cada uno de nuestros colaboradores y se prevenga cualquier forma de acoso sexual u hostigamiento laboral.</p>	<p>Rechazamos todo acto de corrupción. Desarrollamos todas nuestras actividades de forma transparente e íntegra.</p>

La implementación de los compromisos es liderada por el Oficial de Cumplimiento, quien supervisa la aplicación de las políticas mediante el monitoreo continuo, la gestión de denuncias y el seguimiento de planes de acción. Este proceso es respaldado por el Comité de Ética y Cumplimiento de UNICON, donde se revisan periódicamente temas como riesgos de cumplimiento, actualización de políticas y resultados del sistema de integridad. Asimismo, mantenemos una coordinación continua con las instancias corporativas del Grupo UNACEM.

LUCHA CONTRA LA CORRUPCIÓN

En línea con los lineamientos del Grupo UNACEM, contamos con políticas corporativas orientadas a prevenir el soborno, la corrupción y los comportamientos anticompetitivos en los procesos de licitación, contratación y relacionamiento comercial. La Política Corporativa Anticorrupción y la Política Corporativa de Libre Competencia prohíben expresamente ofrecer, solicitar o aceptar beneficios indebidos, así como participar en acuerdos o prácticas que restrinjan la libre competencia, tales como la colusión, la fijación de precios o el reparto de mercado.

Estas políticas se implementan mediante controles operativos en los procesos de compra y licitación, entre ellos la exigencia de múltiples cotizaciones, criterios objetivos de evaluación, segregación de funciones, controles de aprobación y procesos de debida diligencia sobre clientes, proveedores y contratistas. Asimismo, promovemos su cumplimiento mediante capacitaciones periódicas en ética, conflictos de interés, anticorrupción y libre competencia, así como a través de la Línea Ética.

Con estas medidas, buscamos fortalecer la integridad, la transparencia y la competencia leal en nuestros procesos, en línea con estándares internacionales como el Pacto Global de las Naciones Unidas y las directrices de la OCDE.

Durante 2025, no registramos pérdidas monetarias como resultado de procedimientos legales asociados a cargos por soborno o corrupción, ni por prácticas anticompetitivas. Asimismo, Perú no se encuentra entre los países con las 20 posiciones más bajas en el Índice de Percepción de la Corrupción de Transparency International.



LA POLÍTICA CORPORATIVA ANTICORRUPCIÓN Y LA POLÍTICA CORPORATIVA DE LIBRE COMPETENCIA PROHÍBEN EXPRESAMENTE OFRECER, SOLICITAR O ACEPTAR BENEFICIOS INDEBIDOS.

PÉRDIDAS MONETARIAS COMO RESULTADO DE PROCEDIMIENTOS LEGALES ASOCIADOS A CARGOS POR SOBORNO O CORRUPCIÓN

Cargos	Unidad	2024	2025	Comentarios
Actividades de cárteles	PEN - SOLES	0	0	UNICON no ha participado en actividades de cárteles.
Fijación de precios	PEN - SOLES	0	0	UNICON no ha participado en la fijación de precios.
Actividades antimonopolio	PEN - SOLES	0	0	UNICON no ha participado en actividades de antimonopolio.



2.4 GESTIÓN DE RIESGOS Y CRISIS

La gestión de riesgos, la ética empresarial y la integridad constituyen temas materiales para nosotros debido al entorno regulatorio y competitivo en el que operamos, la escala de sus operaciones y nuestra pertenencia al Grupo UNACEM. La exposición a riesgos de cumplimiento, corrupción, prácticas

anticompetitivas y conductas contrarias a los derechos humanos puede afectar la continuidad del negocio, nuestra reputación y nuestra relación con los grupos de interés. Estos temas los gestionamos de manera integrada bajo un modelo corporativo que articula políticas, estructuras de gobernanza, procesos operativos y mecanismos de control.

MARCO DE POLÍTICAS Y COMPROMISOS

Contamos con un conjunto de políticas corporativas aprobadas en alineación con el Grupo UNACEM, entre las que destacan.

Política Anticorrupción

Política de Libre Competencia

Política de Gestión Integral de Riesgos

Política de Derechos Humanos

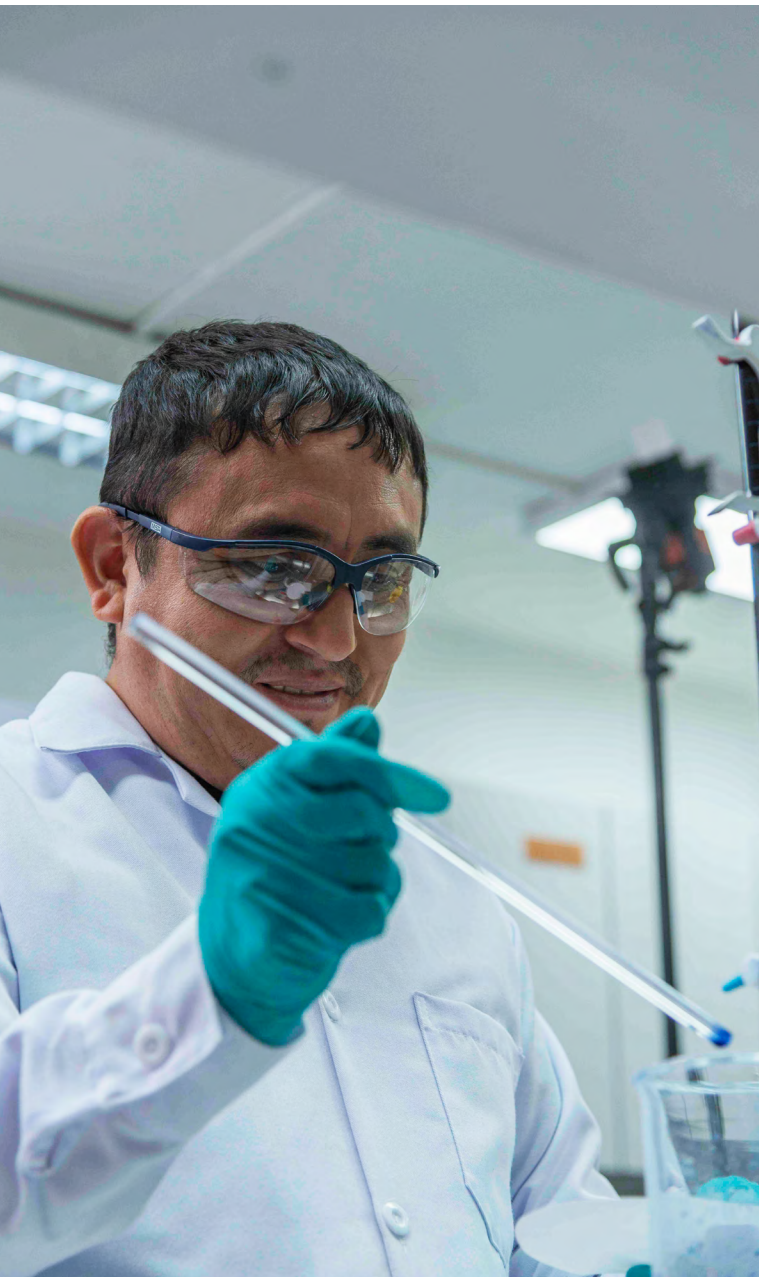
Política de Diversidad e Inclusión

Política de Armonía Laboral

Política de Seguridad y Salud en el Trabajo

Código de Conducta para Proveedores y Contratistas

Estos compromisos y políticas se integran en la cultura organizacional a través de programas periódicos de capacitación en ética, libre competencia, conflictos de interés, derechos humanos y prevención de la discriminación y el acoso. Estas capacitaciones forman parte de nuestro proceso de inducción de nuevos colaboradores y se imparten de manera periódica, con el objetivo de que los principios de conducta responsable sean conocidos y aplicados en todos los niveles de la Empresa.



ESTRUCTURA DE GOBERNANZA PARA LA GESTIÓN DE RIESGOS

El Grupo UNACEM cuenta con una Política Corporativa de Gestión Integral de Riesgos, aprobada por el Directorio y aplicable a sus unidades de negocio, entre ellas UNICON. Esta política establece lineamientos para la gestión de riesgos estratégicos y operacionales mediante buenas prácticas y estándares de gestión.

La metodología corporativa de Gestión Integral de Riesgos brinda lineamientos para la identificación, evaluación, tratamiento y comunicación de los riesgos que podrían impactar en el logro de nuestros objetivos. Nuestro enfoque abarca riesgos operacionales, de cumplimiento, reputacionales, financieros y estratégicos.

El Comité de Riesgos de UNICON sesiona de manera trimestral, liderado por la Gerencia General con el apoyo del Oficial de Riesgos. Su finalidad es realizar seguimiento a los riesgos críticos, evaluar su impacto económico y reputacional, y monitorear el cumplimiento de los planes de acción.



DURANTE 2025, CONTINUAMOS FORTALECIENDO NUESTRO

MODELO DE GESTIÓN DE RIESGOS

MEDIANTE EL DESARROLLO DE MATRICES DE RIESGOS Y PLANES DE CONTINUIDAD DE NEGOCIO, ORIENTADOS A HACER FRENTE A EVENTOS QUE PODRÍAN AFECTAR LA CONTINUIDAD DE NUESTRAS OPERACIONES.

Asimismo, la gestión de riesgos en UNICON opera bajo una estructura de gobernanza de dos niveles complementarios:



Nivel corporativo

El Comité de Riesgos y Cumplimiento del Grupo UNACEM supervisa el cumplimiento de la Política y el Manual Corporativo de Gestión Integral de Riesgos, garantizando consistencia metodológica en todas las unidades de negocio. El Comité de Ética y Gobierno Corporativo del Grupo aprueba y revisa el Código de Ética y Conducta (CODEC) y las políticas corporativas asociadas, supervisa la gestión de conflictos de interés e informa periódicamente al Directorio.



Nivel operativo

El Comité de Riesgos de UNICON sesiona trimestralmente, liderado por la Gerencia General con el apoyo del Oficial de Riesgos. En estas sesiones se realiza el seguimiento de los riesgos críticos, se evalúa su impacto económico y reputacional, y se monitorea el cumplimiento de los planes de acción definidos.

PREVENCIÓN Y GESTIÓN DE CONFLICTOS DE INTERÉS

El Directorio de UNICON, como máximo órgano de gobierno, ejerce la supervisión de la gestión de conflictos de interés a través del Comité de Ética y Gobierno Corporativo, conforme a lo establecido en el Manual Corporativo de Cumplimiento. Los procesos de prevención y mitigación operan de manera diferenciada según el nivel jerárquico involucrado:



Para los **miembros del Directorio**, las declaraciones juradas son presentadas al Presidente del Comité de Auditoría, Riesgos y Cumplimiento, quien evalúa los posibles conflictos y determina el tratamiento a seguir. En situaciones de mayor complejidad, el asunto puede escalar al Presidente del Directorio para decisión final.



Para **gerentes y colaboradores**, la evaluación y tratamiento es liderada por Gestión Humana y la Gerencia General correspondiente, con escalamiento corporativo cuando se trata de riesgos relevantes o líderes clave.

Este sistema se complementa con capacitaciones periódicas, campañas de comunicación interna y mecanismos disciplinarios, y forma parte del Sistema Integral de Cumplimiento.

Asimismo, el Grupo UNACEM divulga información relevante sobre conflictos de interés a sus grupos de interés, principalmente a nivel de gobierno corporativo, incluyendo la participación de los miembros del Directorio en directorios de empresas del Grupo y externas, así como en comités del Directorio. Esta información se presenta en el Reporte Integrado 2025 del Grupo UNACEM y en el portal web corporativo. Las transacciones con partes relacionadas¹ se divulgan de forma consolidada a nivel del Grupo en los estados financieros auditados.

¹ UNICON no divulga de manera independiente esta información hacia sus grupos de interés, siendo presentada de forma agregada a nivel corporativo.

COMUNICACIÓN DE INQUIETUDES CRÍTICAS AL MÁXIMO ÓRGANO DE GOBIERNO

Las inquietudes críticas² —entendidas como riesgos o eventos significativos que pueden afectar la continuidad del negocio, el cumplimiento normativo, la reputación o el desempeño ASG— se comunican al Directorio a través de los siguientes mecanismos formales:

 <p>Reporte periódicos</p>	<p>De las funciones de Riesgos, Cumplimiento y Sostenibilidad hacia la Alta Dirección y los comités del Directorio, especialmente el Comité de Riesgos y Cumplimiento y el Comité de Ética y Gobierno Corporativo.</p>
 <p>Escalamiento de casos relevantes</p>	<p>A través de los comités especializados del Directorio, conforme a su nivel de criticidad y materialidad.</p>
 <p>Línea ética</p>	<p>Disponible para colaboradores y terceros, que permite reportes confidenciales o anónimos sobre posibles infracciones o conductas indebidas.</p>
 <p>Sistemas de gestión y monitoreo de riesgos</p>	<p>Integrados al Sistema Integral de Cumplimiento y alineados con estándares internacionales, que permiten identificar, evaluar y elevar riesgos relevantes al Directorio.</p>

MECANISMOS DE DENUNCIA Y SEGUIMIENTO

UNICON cuenta con mecanismos formales para solicitar asesoramiento y plantear inquietudes relacionadas con la conducta empresarial responsable. Los colaboradores pueden recurrir a sus jefaturas directas, al área de Recursos Humanos o al Oficial de Cumplimiento para recibir orientación sobre la aplicación de políticas, el Código de Ética y Conducta, posibles conflictos de interés o dilemas éticos. Estos espacios se complementan con programas de inducción, capacitaciones periódicas y canales internos de comunicación en temas como ética, cumplimiento, libre competencia, derechos humanos y prevención de la discriminación y el acoso.

Asimismo, contamos con mecanismos accesibles y confidenciales para reportar posibles incumplimientos o preocupaciones.

 <p>Línea ética</p>	<p>Administrada por el proveedor independiente Navex, disponible para colaboradores y terceros, que permite realizar denuncias de manera confidencial. Los casos son analizados por el Oficial de Cumplimiento, quien coordina la investigación e involucra a las áreas pertinentes según la naturaleza del caso.</p>
 <p>Comité de Intervención frente al Hostigamiento Sexual</p>	<p>Atiende denuncias relacionadas con acoso garantizando confidencialidad, imparcialidad y debido proceso.</p>
 <p>Sistema de quejas y reclamos sociales</p>	<p>Gestionado por el equipo de Gestión Social en coordinación con las áreas operativas, con seguimiento hasta el cierre de cada caso.</p>

² Durante 2025, no se reportaron eventos críticos con impactos significativos.

Los resultados de las investigaciones y los planes de acción son revisados periódicamente en el Comité de Ética y Cumplimiento, lo que permite identificar tendencias, fortalecer controles y definir acciones de mejora continua. De esta manera, UNICON garantiza la disponibilidad de mecanismos accesibles, confidenciales y efectivos para la consulta y el reporte de preocupaciones, promoviendo una cultura de transparencia, integridad y mejora continua.



2.5 CULTURA UNA Y EL PLAN ESTRATÉGICO “JATUNYAY”

En 2025, la Cultura UNA se consolidó como un habilitador clave del desempeño ejecutivo y del gobierno corporativo. A partir de un propósito compartido, valores comunes y estándares de conducta claros, UNICON, alineado al Grupo UNACEM, fortaleció el trabajo colaborativo, la coherencia en la toma de decisiones y la responsabilidad en la gestión.

La Cultura UNA —Unión, Negocio y Acción— es nuestro gran habilitador: un propósito que nos inspira, nueve valores que nos unen y un Código de Ética y Conducta que guía nuestra forma de actuar cada día.

CULTURA UNA - NUESTROS VALORES

U

UNIÓN



Colaboración

Colaboramos como un solo equipo.



Compromiso

Asumimos la responsabilidad de los resultados.



Desarrollo humano

Nos apropiamos de nuestro desarrollo.

N

NEGOCIO



Sostenibilidad

Creamos valor económico, social y ambiental.



Integridad

Somos éticos, honestos e inclusivos.



Seguridad y salud

Vida Primero y liderazgo visible.

A

ACCIÓN



Innovación

Generamos ideas que crean valor compartido.



Excelencia

Trabajamos con calidad y eficiencia.



Orientación al cliente

Servimos con pasión a nuestros clientes.

PLAN ESTRATÉGICO “JATUNYAY”

Nuestra empresa matriz definió el Plan estratégico del Grupo UNACEM en 2022, bajo una convicción clara: el todo genera mayor valor que la suma de sus partes. Este Plan se ha estructurado en 2 grandes etapas de desarrollo para la creación de valor del Grupo.

1

La primera etapa, denominada Unlocking Value (2022-2026), está orientada a desbloquear valor y a calibrar nuestro modelo de negocio como Grupo, capturar sinergias, fortalecer capacidades clave y consolidar una gestión integrada.

2

La segunda etapa, denominada Unleashing Growth (2026-2030), se centrará en impulsar el crecimiento sostenible, la innovación y la expansión del negocio, apalancándose en las bases construidas en la etapa anterior.

En esa línea, el Sistema de Gestión de nuestro negocio ha tenido cambios y esto se ha reflejado en nuestro nuevo Plan Estratégico “Jatunyay” (2024-2026), fundamentado en 10 pilares con enfoque al Cliente, Excelencia Operativa, Talento y Cultura, Sostenibilidad, e Innovación y Tecnología.

OBJETIVOS DEL PLAN JATUNYAY



PLAN ESTRATÉGICO UNICON 2024-2026

Centrar todas las acciones y decisiones de nuestros clientes.



Foco en cliente

Mejora continua en todas las operaciones y procesos.



Excelencia operativa

**CRECIMIENTO
SEGURO Y
SOSTENIBLE**



Innovación y digitalización

Retar el estatus quo en todo lo que hacemos apalancándonos en la tecnología.



Talento y cultura

Crecimiento personal y profesional de todos bajo UNA misma cultura.



NUESTRO DESEMPEÑO ECONÓMICO

(GRI 201-1)

3



3.1 ENTORNO ECONÓMICO

Durante 2025, la economía peruana mantuvo una trayectoria de crecimiento. El producto bruto interno (PBI) registró un avance de 3.44%, impulsado principalmente por los sectores construcción, comercio y manufactura. Para UNICON, el dato más relevante fue el desempeño del sector construcción, que registró un crecimiento de 6.67% en el año, explicado por el mayor consumo interno de cemento — que aumentó 7.5%— y por el avance de obras privadas y públicas.

Este entorno generó condiciones favorables para la demanda de concreto premezclado y productos de construcción, así como para el desempeño operativo de UNICON. Durante el periodo, participamos en obras emblemáticas de infraestructura nacional, incluyendo el Nuevo Aeropuerto Internacional Jorge Chávez, el Megapuerto de Chancay, la Vía Expresa Grau y la Línea 2 del Metro de Lima. Estos proyectos evidenciaron la participación de UNICON en obras relevantes para el mercado peruano.

HITOS ESTRUCTURALES CON IMPACTO EN EL VALOR ECONÓMICO 2025

Durante 2025, registramos 2 cambios estructurales relevantes que tuvieron incidencia en la generación y distribución del valor económico de UNICON.



Contrato de producción con UNACEM Perú

A partir del 1 de julio de 2025, el Directorio aprobó la suscripción del contrato de producción de productos de concreto entre UNACEM Perú y UNICON. En virtud de este acuerdo, UNICON produce por encargo de UNACEM Perú el concreto premezclado y demás productos de concreto, y es responsable del transporte y despacho desde las plantas hasta los clientes. Este nuevo modelo centraliza la gestión comercial en UNACEM Perú y mantiene el foco de UNICON en la calidad productiva y el servicio.

De acuerdo con la información reportada, no se previeron efectos significativos en los estados financieros del Grupo ni impactos sobre las obligaciones financieras vigentes.



Fusión por absorción inversa con INVECO

El 1 de julio de 2025, las Juntas Generales de Accionistas de Inversiones en Concreto y Afines S.A. (INVECO) y UNICON aprobaron por unanimidad la fusión por absorción inversa, mediante la cual UNICON absorbió en bloque el patrimonio de INVECO. Como resultado, UNACEM Corp S.A.A. se convirtió en accionista directo de UNICON con el 99.99% de participación. Esta operación no representó cambios en el grupo económico.

Adicionalmente, como parte de la integración comercial con el Grupo, desde UNICON incorporamos nuestra marca de concreto al portafolio de soluciones constructivas de UNACEM Perú. Esta decisión contribuyó a ordenar la gestión comercial y fortalecer la coordinación del portafolio en el mercado de materiales de construcción.

3.2 GENERACIÓN DE VALOR

UNICON contribuye al desarrollo económico del país mediante la generación y distribución de valor a colaboradores, proveedores, entidades financieras, gobiernos y comunidades. Durante 2025, la compañía mantuvo una operación orientada a sostener la continuidad del negocio y fortalecer su cadena de valor, en un contexto marcado por la culminación de proyectos de gran envergadura en el sector infraestructura.



GENERACIÓN DE VALOR (EN MILES DE SOLES)

	2023	2024	2025
Valor económico directo creado (VEC)	1,010,082	1,305,135	1,253,916
a. Ingresos por ventas	994,341	1,291,204	1,224,252
b. Otros ingresos	15,741	13,931	29,664
Valor económico distribuido (VED)	1,088,032	1,333,335	1,316,474
c. Remuneraciones y otros beneficios sociales para colaboradores	188,274	242,212	249,070
d. Proveedores de bienes y servicios	849,961	1,023,256	1,006,938
e. Gastos financieros (intereses)	3,188	4,073	3,180
f. Impuestos y pagos a Gobiernos	45,140	61,546	54,435
g. Responsabilidad e inversión social privada	1,468	2,246	2,851
Valor económico retenido (VER)	-77,949	-28,199	-62,558
Dividendos a accionistas	4,108	20,868	16,640

Durante 2025, el valor económico directo creado (VEC) alcanzó S/ 1,253.9 millones, lo que representó una reducción de 3.9% respecto a 2024, principalmente debido a menores ingresos asociados a la culminación de proyectos de infraestructura de gran escala, como el Megapuerto de Chancay y el Nuevo Aeropuerto Internacional Jorge Chávez. El valor económico distribuido (VED) ascendió a S/ 1,316.5 millones. De este total, el principal componente correspondió a pagos a proveedores de bienes y servicios, que representaron aproximadamente el 76% del total distribuido, evidenciando la relevancia de la cadena de suministro para la continuidad de las operaciones. Asimismo, UNICON destinó S/ 249.1

millones a remuneraciones y beneficios para colaboradores, fortaleciendo el empleo formal y el bienestar de su capital humano. Por otro lado, el valor económico retenido (VER) fue negativo debido principalmente a menores ingresos y mayores costos operativos asociados al fortalecimiento de capacidades organizacionales y operacionales.

A través de esta distribución de valor, UNICON reafirma su contribución al desarrollo económico y social de las regiones donde opera.

Durante el 2025, no registramos exportaciones.



ESTRATEGIA DE SOSTENIBILIDAD

(GRI 2-25) (GRI 2-29)

4



4.1 VISIÓN Y COMPROMISO CON LA SOSTENIBILIDAD

Desde nuestros inicios, asumimos el liderazgo en el mercado con la convicción de diferenciarnos con valor y responsabilidad. Este enfoque nos impulsó a construir una estrategia de sostenibilidad sólida, basada en una mirada integral social, ambiental, económica y de gobernanza, guiada por nuestra Cultura UNA.

Nuestra visión de crecimiento sostenible se fortaleció durante 2025, está alineada con los Objetivos de Desarrollo Sostenible (ODS), con el propósito de contribuir al bienestar de la sociedad a través de una operación ética, responsable y consciente de los desafíos globales.

DECLARACIÓN DE SOSTENIBILIDAD

Como parte del Grupo UNACEM, en UNICON compartimos el compromiso de generar valor dentro y fuera de nuestra Empresa, contribuyendo activamente a los objetivos de sostenibilidad del Grupo y a las necesidades específicas de nuestro entorno. En esa línea, adoptamos la Declaración de Sostenibilidad del Grupo UNACEM, reconociendo los retos y oportunidades de nuestras propias operaciones.

Esta declaración se sustenta en 5 pilares clave: gobierno corporativo, ambiente y biodiversidad, economía circular, acción climática y gestión social. A través de ellos, buscamos fortalecer nuestro rol como agente de cambio en la transición hacia un futuro más sostenible, estableciendo metas concretas y acciones para alcanzarlas, con una mirada de largo plazo y un firme compromiso con nuestros grupos de interés.

PILARES CLAVES DE LA DECLARACIÓN DE SOSTENIBILIDAD

 <p>Gobierno corporativo</p>	 <p>Nuestras buenas prácticas empresariales nos permiten generar confianza entre los grupos de interés y obtener un buen desempeño en la sostenibilidad de las operaciones. Nuestra Cultura UNA promueve el crecimiento, la rentabilidad, la resiliencia y la sostenibilidad de los negocios del Grupo.</p>
 <p>Ambiente y biodiversidad</p>	 <p>Los lineamientos de gestión se orientan a la prevención y reducción de nuestra huella ambiental, así como a la conservación y restauración de los ecosistemas en los que operamos.</p>
 <p>Economía circular</p>	 <p>Buscamos reducir el consumo de recursos naturales en nuestros procesos productivos, ampliar la vida útil de los materiales que producimos y reaprovechar los residuos propios y de terceros.</p>
 <p>Acción climática</p>	 <p>Tenemos el compromiso de alcanzar la carbononeutralidad en nuestras operaciones de producción de cemento, concreto y energía para el año 2050.</p>
 <p>Gestión social</p>	 <p>Somos aliados del desarrollo local y buscamos mejorar la calidad de vida del entorno de nuestras operaciones.</p>

LINEAMIENTOS DE NUESTRA POLÍTICA DE SOSTENIBILIDAD



Generar un trato íntegro, transparente e inclusivo, que fomente la participación, la consulta, la colaboración y el reconocimiento de nuestros grupos de interés.



Cumplir las leyes aplicables, los compromisos voluntarios suscritos y nuestras políticas corporativas, asumiendo la responsabilidad de su cumplimiento.



Gestionar los riesgos sociales, ambientales, éticos y reputacionales, priorizando la adaptación y la prevención de conflictos relacionados con el clima, la contaminación, la seguridad, la salud, la calidad de nuestros productos y la atención al cliente.

En UNICON, nos sumamos a esta declaración de Sostenibilidad con nuestra [Política de Sostenibilidad](#), la cual establece 3 lineamientos claros para nuestra gestión.



Asimismo, contribuimos activamente al cumplimiento de la Agenda 2030 y a los Objetivos de Desarrollo Sostenible (ODS) de las Naciones Unidas.



EN 2025, REAFIRMAMOS NUESTRO COMPROMISO MEDIANTE LA

ADOPCIÓN DE PRÁCTICAS SOSTENIBLES

Y LA IMPLEMENTACIÓN DE PROYECTOS QUE APORTAN A LAS METAS DE LOS ODS PRIORIZADOS, ALINEADOS CON LA ESTRATEGIA DE NEGOCIO Y CON LA VISIÓN DE UN PRESENTE Y UN FUTURO SOSTENIBLES.



4.2 LINEAMIENTOS, PRIORIDADES Y GESTIÓN DE IMPACTOS

En UNICON, gestionamos de manera responsable y transparente los impactos generados por nuestras operaciones. Para ello, contamos con instrumentos de gestión específicos que orientan nuestra relación con los grupos de interés y fortalecen la atención de consultas, quejas, reclamos e incidentes.



Política de Sostenibilidad

Mediante esta política, declaramos lineamientos claros para promover relaciones íntegras, inclusivas y participativas con todos nuestros grupos de interés. Esta política establece principios orientados a fomentar la colaboración, la consulta, las alianzas y la satisfacción de nuestros grupos de interés prioritarios, así como a prevenir y mitigar riesgos sociales, éticos, ambientales y reputacionales relacionados con nuestras actividades.



Procedimiento Comunicación, Participación y Consulta

Para asegurar una atención oportuna y efectiva de quejas, consultas o reclamos, contamos con este instrumento, mediante el cual definimos los mecanismos de atención de asuntos relacionados con seguridad, salud, medio ambiente y relaciones comunitarias. Este procedimiento forma parte de nuestro Sistema de Gestión Integrado y se encuentra alineado con nuestros compromisos corporativos.



Canal de incidentes con clientes

Este canal permite a nuestros clientes registrar sus observaciones sobre el servicio o producto recibido. Se gestiona bajo el procedimiento de Administración de Incidentes Reportados por los Clientes, que detalla el proceso de reporte, análisis, atención y seguimiento de cada caso, así como la implementación de acciones correctivas para evitar su repetición.



NUESTRA GESTIÓN SOCIAL

5

(GRI 2-6) (GRI 2-7) (GRI 2-8) (GRI 2-16) (GRI 2-29) (GRI 2-30) (GRI 3-3 Atracción y Retención del talento y SST) (GRI 308-1) (GRI 401-1) (GRI 403-1) (GRI 403-2) (GRI 403-4) (GRI 403-5) (GRI 403-6) (GRI 403-7) (GRI 403-8) (GRI 403-9) (GRI 404-1) (GRI 404-2) (GRI 405-1) (GRI 3-3 Relacionamiento con el cliente) (GRI 414-1) (GRI 416-1) (GRI 417-1) (GRI 418-1) (GRI 203-1) (GRI 413-1) (SASB EM-CM-320a.1) (SASB EM-CM-320a.2) (NO GRI: Satisfacción del cliente)



5.1 ATRACCIÓN, RETENCIÓN Y DESARROLLO DEL TALENTO

En UNICON gestionamos la atracción y retención del talento como un eje clave para la sostenibilidad del negocio, promoviendo el desarrollo, bienestar y desempeño de nuestros colaboradores.

Contamos con un proceso de evaluación del desempeño homologado a nivel corporativo, basado en la metodología SMART y gestionado a través de la plataforma Rankmi. Este proceso incluye evaluaciones de desempeño y competencias —360° y 270°—, cuyos resultados alimentan los Planes de Desarrollo Individual (PDI) y la gestión del talento mediante herramientas como el 9-Box. Asimismo, incorporamos indicadores transversales como Seguridad y Clima Laboral, que refuerzan la corresponsabilidad en los resultados organizacionales.

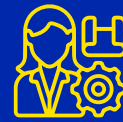
Complementariamente, impulsamos iniciativas de bienestar como el programa UNA Vida Sana, modalidades de trabajo flexible y beneficios como licencias parentales, contribuyendo a un entorno laboral saludable, inclusivo y orientado a la permanencia del talento.

Estas acciones son monitoreadas a través de indicadores de clima, desempeño y rotación, lo que permite evaluar su efectividad y fortalecer nuestra propuesta de valor al colaborador.

EN 2025 CONTAMOS CON
2,747 COLABORADORES:



2,602
HOMBRES



145
MUJERES



EN 2025, REFORZAMOS NUESTRO COMPROMISO DE SER UNA **EMPRESA DONDE LAS PERSONAS PUEDAN CRECER, APORTAR Y PROYECTAR SU FUTURO.**

NUESTRO MODELO DE COMPENSACIONES FUE LA BASE PARA MOTIVAR Y FIDELIZAR A QUIENES DEMOSTRARON ALTO DESEMPEÑO Y POTENCIAL DE CRECIMIENTO, GARANTIZANDO LA EQUIDAD INTERNA Y LA COMPETITIVIDAD EXTERNA, CON ENFOQUE DE SOSTENIBILIDAD Y GOBERNANZA.



DISTRIBUCIÓN DE COLABORADORES POR NACIONALIDAD

Nacionalidad	Total
Peruana	2,703
Venezolana	42
Colombiana	2
Total	2,747

DISTRIBUCIÓN DE COLABORADORES POR GRUPO ETARIO

Cargo	Menor de 30		Entre 30 y 50		Mayor de 50		Total	
	Hombres	Mujeres	Hombres	Mujeres	Hombres	Mujeres	Hombres	Mujeres
Ejecutivos	0	0	5	1	4	1	9	2
Colaboradores	100	20	300	110	36	2	436	132
Obreros	131	2	1626	2	400	7	2157	11
Total	231	22	1931	113	440	10	2602	145

La mayoría de los colaboradores se encuentra entre los 30 y 50 años, con un 74.41%, seguido por los mayores de 50 años con 16.38%, y finalmente los menores de 30 años, que representan el 9.21%.



DISTRIBUCIÓN DE TOP, MIDDLE & JUNIOR MANAGEMENT

Cargo	Femenino	Masculino	Total
Top Management	2	4	6
Middle Management	3	16	19
Junior Management	17	79	96
Total	22	99	121

Al considerar la totalidad de colaboradores, la presencia femenina en los distintos niveles de liderazgo se distribuye de la siguiente manera: el 0.07% corresponde a puestos de Top Management, el 0.11% a Middle Management y el 0.62% a Junior Management.

NUEVAS CONTRATACIONES Y ROTACIÓN DEL PERSONAL

Durante 2025, UNICON realizó 581 nuevas contrataciones y registró 505 salidas de colaboradores, reflejando una dinámica activa de renovación y fortalecimiento de capacidades operacionales. La mayor proporción de contrataciones y rotación se concentró en colaboradores entre 30 y 50 años,

segmento que representa el núcleo operativo y técnico de las operaciones de la compañía. Asimismo, la organización continuó impulsando iniciativas orientadas a fortalecer la diversidad y participación femenina en sus operaciones, particularmente en posiciones técnicas y operativas.

NUEVAS CONTRATACIONES DE COLABORADORES

Nueva contratación	Unidad	2025
Número total de nuevas contrataciones de colaboradores	Número	581
Número total de nuevas vacantes cubiertas por personal femenino	Número	30
Número total de nuevas vacantes cubiertas por personal masculino	Número	551
Número total de nuevas vacantes por colaboradores menores a 30 años	Número	85
Número total de nuevas vacantes cubiertas por colaboradores entre 30 y 50 años	Número	467
Número total de nuevas vacantes cubiertas por colaboradores mayores a 50 años	Número	29



ROTACIÓN DE PERSONAL VOLUNTARIA

Rotación de personal	Unidad	2025
Número total de rotación de colaboradores	Número	505
Número total de rotaciones cubiertas por personal femenino	Número	59
Número total de rotaciones cubiertas por personal masculino	Número	446
Número total de rotaciones por colaboradores menores a 30 años	Número	67
Número total de rotaciones cubiertas por colaboradores entre 30 y 50 años	Número	381
Número total de rotaciones cubiertas por colaboradores mayores a 50 años	Número	57

TASA DE ROTACIÓN HISTÓRICA VOLUNTARIA

Rotación de personal	Unidad	2023	2024	2025
Tasa de rotación voluntaria	Número	0.0857	0.0855	0.1238

Durante los años 2023 y 2024, la tasa de rotación fue de 8.6% y en 2025 alcanzó el 12.38%.

FORMACIÓN Y EDUCACIÓN

En UNICON, reconocemos que el desarrollo de nuestro talento es un motor indispensable para el crecimiento sostenible, la innovación y la transformación de la Empresa. Por ello, hemos diseñado una ruta formativa integral que acompaña a nuestros colaboradores en las distintas etapas de su desarrollo profesional, alineada estrechamente con nuestro Plan Estratégico “Jatunyay” y la Cultura UNA. Actualmente, impulsamos tres programas de liderazgo enfocados en fases específicas del recorrido profesional. Estos programas no solo fortalecen competencias clave y fomentan la autogestión, sino que brindan una experiencia formativa práctica orientada a resultados.

Programa de Habilidades para Resultados Exitosos (PHRE)



Dirigido a jefaturas y mandos medios, tiene como objetivo potenciar habilidades en gestión de personas, negociación y marca personal. Busca estimular un liderazgo inspirador que eleve la productividad y genere resultados de alto impacto.

Programa de Futuros Líderes (FUT)



Orientado a asistentes, analistas, coordinadores, supervisores y especialistas de todas las gerencias. Su propósito es desarrollar capacidades de gestión temprana, preparando a los participantes para asumir nuevos retos en su trayectoria.

Programa de Aprendizaje Continuo para Operarios (PAC)



Dirigido al personal operario, busca fortalecer las habilidades de atención al cliente y eficiencia desde una perspectiva estratégica, posicionando al colaborador como un agente activo en la calidad del servicio.

Estos programas formativos se articulan con un sistema estructurado de evaluación del desempeño, diseñado para medir y potenciar el desarrollo continuo de nuestro equipo. Aplicamos metodologías basadas en objetivos SMART para evaluar el cumplimiento de metas, combinadas con evaluaciones de competencias de enfoque multidimensional (360° y 270°), que integran la retroalimentación constructiva de jefaturas, pares y equipos de trabajo.



Los resultados de estas evaluaciones se consolidan en los Planes de Desarrollo Individual (PDI) a través de espacios participativos como el Talent Fest. Este proceso nos permite identificar de manera precisa las brechas de habilidades, fortalezas y niveles de potencial de cada colaborador. A partir de este diagnóstico, definimos acciones de desarrollo específicas, asegurando la convergencia entre el crecimiento profesional de las personas y las necesidades estratégicas del negocio.

Para garantizar el éxito de los programas realizamos encuestas y capacitamos continuamente a nuestros líderes en herramientas de mentoría y retroalimentación efectiva, promoviendo conversaciones de desarrollo

oportunas, personalizadas y enfocadas en el logro de resultados.

Asimismo, UNICON, en atención específica de las necesidades de sus colaboradores, brinda espacios de coaching individual, enfocados en el fortalecimiento de competencias y el acompañamiento al desarrollo profesional.

Finalmente, como parte de nuestra propuesta de valor integral, todos nuestros colaboradores y sus familiares directos cuentan con convenios y descuentos corporativos para acceder a cursos, programas, diplomados y carreras en reconocidas instituciones educativas a nivel nacional e internacional.



Entrenamiento y desarrollo de capacidades*	Unidad	2023	2024	2025
Número total de FTE (headcount - promedio de colaboradores por mes)	Número	2,227.04	2,724.00	2,790.75
Número total de horas de capacitación y desarrollo)	horas	96,791.00	101,032.50	121,011.34
Número total de horas de capacitación y desarrollo a mujeres	horas	14,174.00	11,698.00	30,170.61
Número total de horas de capacitación y desarrollo a hombres	horas	82,617.00	89,334.50	90,840.73
Número total de horas de capacitación y desarrollo de colaboradores entre 18 y 30 años	horas	23,430.00	11,488.00	15,549.10
Número total de horas de capacitación y desarrollo de colaboradores entre 31 y 45 años	horas	57,709.00	58,807.50	76,123.50
Número total de horas de capacitación y desarrollo de colaboradores entre 46 y 60 años	horas	14,233.00	28,083.00	27,536.00
Número total de horas de capacitación y desarrollo de colaboradores entre 60 a más años	horas	1,419.00	2,654.00	1,803.00
Número total de horas de capacitación y desarrollo del Executive Level	horas	1,043.00	266.00	287.20
Número total de horas de capacitación y desarrollo del Management Level	horas	8,007.00	557.50	6,294.60
Número total de horas de capacitación y desarrollo del Non-Management Level	horas	31,785.00	28,053.00	23,235.10
Cobertura de datos	%	100%	100%	100%
Monto total de capacitación y desarrollo del Executive Level	PEN- soles	19,567.00	33,390.02	8,923.80
Monto total de capacitación y desarrollo del Management Level	PEN- soles	69,296.00	28,703.12	170,790.30
Monto total de capacitación y desarrollo del Non-Management Level	PEN- soles	137,298.00	603,886.89	332,592.10
Cobertura de datos	%	100%	100%	100%

Durante 2025, UNICON fortaleció su estrategia de desarrollo del talento mediante más de 121 mil horas de capacitación, lo que representó un incremento de 19.8% respecto al año anterior. Destacó especialmente el incremento en las horas de formación dirigidas a mujeres y posiciones de liderazgo, en línea con los esfuerzos de fortalecimiento de capacidades, transformación cultural y desarrollo organizacional.

En materia de diversidad e inclusión, UNICON realiza encuestas especializadas y promueve iniciativas como el programa “Mujeres que Construyen”, diseñado para potenciar el liderazgo femenino y fortalecer capacidades estratégicas. Este programa brinda una experiencia de aprendizaje integral que combina formación digital, mentorías, aprendizaje colaborativo y talleres, contribuyendo a preparar a más mujeres para asumir roles de mayor impacto y a fortalecer el desarrollo del talento dentro de la organización.



5.2 SEGURIDAD Y SALUD DE LOS COLABORADORES

En UNICON, la seguridad y salud de nuestros colaboradores es un tema material fundamental, directamente vinculado con nuestra capacidad para atraer y retener talento, así como para operar de manera sostenible. Durante 2025, gestionamos este aspecto a través de un enfoque integral que incluyó la identificación de riesgos, la implementación de programas de fortalecimiento cultural y el seguimiento de indicadores de desempeño.

La seguridad y salud en el trabajo (SST) se abordó desde la Alta Dirección hasta los niveles operativos, asegurando que las estrategias respondan a las expectativas de nuestros grupos de interés internos y externos.

Entre nuestros principales logros del 2025 sobre seguridad y salud de los colaboradores se encuentran:



Mejora del Índice de Madurez Cultural (IMC) en aproximadamente 7%, alcanzando una calificación de 3.81.



Ausencia de fatalidades en colaboradores y contratistas en los últimos 2 años.



Fortalecimiento de nuestra cultura preventiva y excelencia operativa mediante la recertificación de nuestro Sistema de Gestión de Seguridad y Salud en el Trabajo bajo la norma ISO 45001: 2018.

SISTEMA DE GESTIÓN DE SEGURIDAD Y SALUD EN EL TRABAJO

En UNICON implementamos un Sistema de Gestión de Seguridad y Salud en el Trabajo (SGSST) que cumple con la legislación nacional vigente, la norma internacional ISO 45001:2018 y el modelo de gestión de cultura de seguridad de la consultora internacional DSS+. Durante 2025, nuestro SGSST fue certificado bajo la norma ISO 45001:2018, con alcance al 100% de nuestras sedes y procesos, incluyendo diseño, fabricación y suministro de concreto premezclado; servicios de bombeo y shotcrete; extracción de agregados; y fabricación de prefabricados.



COMO PARTE DEL PROGRAMA CORPORATIVO VIDA PRIMERO, IMPLEMENTAMOS EL PROGRAMA “RUTA IVL” PARA EJECUTIVOS Y LÍNEAS DE MANDO, ALCANZANDO UN 98% DE CUMPLIMIENTO EN INTERACCIONES VISIBLES DE LIDERAZGO, LO QUE REPRESENTÓ UN CRECIMIENTO APROXIMADO DE 3% RESPECTO DE 2024.

El SGSST certificado cubre a todos los colaboradores, proveedores y contratistas que desarrollan actividades en instalaciones bajo nuestro control operativo. Durante las auditorías internas y externas realizadas bajo la norma ISO 45001, no se identificaron exclusiones significativas en cuanto a grupos de colaboradores, actividades o lugares de trabajo.

IDENTIFICACIÓN Y EVALUACIÓN DE RIESGOS DE SST

En UNICON, mantenemos un proceso sistemático y participativo de Identificación de Peligros, Evaluación de Riesgos y Determinación de Controles (IPERC) en todas nuestras operaciones. Este proceso es liderado por los responsables de cada proceso, con participación directa de los colaboradores y soporte técnico de profesionales de seguridad.

METODOLOGÍA DE IDENTIFICACIÓN Y EVALUACIÓN DE RIESGOS DE SST



A continuación, presentamos los principales peligros que hemos identificado al 2025.

PRINCIPALES PELIGROS IDENTIFICADOS

Equipo en movimiento	Izaje de cargas	Atrapamiento	Trabajo en altura	Levantamiento manual de cargas	Posturas inadecuadas	Energías peligrosas

Para fortalecer el control de estos riesgos críticos, conformamos 3 comités técnicos especializados.



Comité de Aislamiento de Energía



Comité de Trabajo en Altura



Comité de Izaje Mecánico de Carga

Además, establecimos mecanismos claros y accesibles para que todos nuestros colaboradores, y terceros, reporten peligros o situaciones de riesgo a través del Procedimiento de Reporte, Investigación y Difusión de Incidentes, el número de emergencia Triple AAA y la Línea Ética. Estos canales son comunicados mediante inducciones y capacitaciones periódicas, sin temor a represalias.



COMPROMISO CON LA SEGURIDAD Y LA SALUD OCUPACIONAL

Nuestro compromiso con la seguridad y salud ocupacional se materializa a través del programa corporativo Vida Primero, un enfoque integral que involucra a colaboradores, líderes, proveedores, clientes, comunidades cercanas y familias. Vida Primero constituye el eje de nuestra cultura de seguridad y guía nuestra gestión. Nuestro compromiso se refleja en la reducción de accidentes y en la meta de alcanzar una cultura interdependiente para 2030.

Este programa evalúa la madurez de la gestión de seguridad y salud a través de 13 elementos clave, organizados en 4 dimensiones estratégicas: liderazgo, estructura, procesos y contratistas. Esta estructura nos permite medir los avances y orientar nuestras acciones hacia una cultura interdependiente. El programa se basa en 3 principios clave.



En 2025, contribuimos al fortalecimiento de este programa mediante el apoyo del Corporativo en la implementación de estándares para trabajo en altura e izaje mecánico de cargas. Además, gestionamos aproximadamente 69,923 acciones preventivas, 20% más que en 2024, debido a una mayor rigurosidad en nuestra gestión.

ACCIONES PREVENTIVAS

Acciones preventivas	2025
Frente a comportamientos y condiciones seguras	33,343
Condiciones de mejora	13,650
Comportamientos de mejora	22,930
Total	69,923

También promovimos la prevención de riesgos y la eliminación de peligros mediante controles de ingeniería y estrategias preventivas diseñadas por los comités técnicos especializados.

PARTICIPACIÓN DE LOS COLABORADORES, CONSULTAS Y COMUNICACIÓN SOBRE SALUD Y SEGURIDAD EN EL TRABAJO

En UNICON, la participación de nuestros colaboradores es un pilar fundamental de nuestra gestión de SST. Contamos con un comité de Seguridad y Salud en el Trabajo⁴ (CSST), conformado de manera paritaria⁵, en cumplimiento de la normativa vigente.

Sus principales responsabilidades incluyen:



Participar en la identificación de peligros y evaluación de riesgos.



Revisar los resultados de auditorías, inspecciones e indicadores de SST.



Supervisar la implementación de acciones preventivas y correctivas.



Promover iniciativas para fortalecer la cultura de seguridad.

El comité sesiona de manera periódica⁶ y sus acuerdos contribuyen a la toma de decisiones en materia de SST.



EL **100%**
DE LOS COLABORADORES SE
ENCUENTRA REPRESENTADO A
TRAVÉS DEL COMITÉ DE SST.

Además, contamos con herramientas de gestión como el dashboard SeguriVAR e Isometrix, que permite el monitoreo continuo de indicadores, como índice de frecuencia, índice de seguridad y accidentabilidad. Sus resultados son comunicados a colaboradores, comité y Alta Dirección.

Esta estructura permite la consulta y comunicación continua, asegurando que todos los niveles asuman la responsabilidad colectiva⁷ bajo el lema:

“YO ME CUIDO, TÚ ME CUIDAS Y JUNTOS NOS CUIDAMOS”.



⁴ El 100% de los colaboradores se encuentra representado a través del comité de SST.

⁵ Igual número de representantes del empleador y de los colaboradores, elegidos mediante votación.

⁶ Mensual o según normativa interna

⁷ Nuestros colaboradores participan activamente en el proceso IPERC y en los comités de proveedores

FORMACIÓN DE COLABORADORES SOBRE SALUD Y SEGURIDAD EN EL TRABAJO

Desarrollamos programas de formación continua en Seguridad y Salud en el Trabajo, orientados a fortalecer las competencias de nuestros colaboradores y prevenir riesgos laborales.

PROGRAMAS DE FORMACIÓN CONTINUA EN SST



Capacitaciones generales en SST

Para todos los colaboradores, enfocadas en cultura preventiva, normativa aplicable y procedimientos internos.



Capacitaciones específicas por tipo de riesgo

Tales como, trabajo en altura, izaje mecánico de cargas y manejo de equipos y maquinaria.



Iniciativas del programa corporativo Vida Primero

Que integra la seguridad de manera transversal y evalúa la madurez en 13 elementos clave.

Asimismo, promovemos el liderazgo en seguridad mediante herramientas como las Interacciones Visibles de Liderazgo (IVL), reforzando la formación práctica en campo.



FOMENTO DE LA SALUD DE LOS COLABORADORES

En UNICON facilitamos el acceso de nuestros colaboradores y practicantes a servicios de salud mediante seguros médicos privados (EPS), que complementan la cobertura del sistema público de salud. Este beneficio les permite acceder a atenciones médicas, chequeos preventivos y servicios especializados, promoviendo el cuidado integral de la salud.

Asimismo, impulsamos programas de salud y bienestar, comunicados a nuestros colaboradores mediante charlas informativas y materiales de difusión, para facilitar su acceso y participación. A través de estas iniciativas, contribuimos a la prevención de riesgos de salud no relacionados con el trabajo y fortalecemos el bienestar físico, mental y social.

INICIATIVAS	DESCRIPCIÓN
Manejo del estrés laboral	→ Nuestro aliado MedCorp se encarga de realizar capacitaciones para la gestión del tiempo y manejo de emociones en nuestros colaboradores de mina, plantas RMX de Lima y canteras. Todos los meses se ofrecen charlas.
Iniciativas de deporte y salud	→ Durante 2025, promovimos iniciativas orientadas al deporte, la actividad física y la vida saludable entre nuestros colaboradores, tales como la Copa UNA, la Olimpiada UNA, la maratón “Corriendo por UNA Infancia Feliz” y el programa corporativo “UNA Vida Sana”, contribuyendo al bienestar físico y social.
Trabajo desde casa	→ Contamos con trabajo flexible que permiten el trabajo desde casa, ya sea bajo la modalidad de teletrabajo o trabajo mixto o semipresencial. Durante el 2025, 34 colaboradores realizaron teletrabajo y 134 colaboradores se acogieron a la modalidad mixta. Estas modalidades se implementan de manera voluntaria y se formalizan mediante la suscripción de un convenio de teletrabajo, conforme al marco normativo vigente, contribuyendo a la conciliación de la vida laboral y personal.
Licencias parentales remunerada y con posibilidad de ampliación	→ Durante el año 2025, la empresa otorgó licencia parental remunerada conforme a la normativa laboral vigente, beneficiando a 5 colaboradoras en su rol de cuidadoras principales y 93 colaboradores como cuidadores no principales. Esta licencia contribuye a promover la corresponsabilidad en el cuidado y el bienestar familiar. Además, se ofrece ampliar la licencia parental en casos especiales.
Préstamos: salud, educación y emergencias	→ Brindamos a nuestros colaboradores acceso a préstamos internos en tres modalidades —salud, educación y emergencias— como respaldo económico ante situaciones que impactan su bienestar y el de sus familias. Este beneficio se otorga previa evaluación, garantizando un proceso transparente y equitativo.

Asimismo, UNICON garantiza el otorgamiento de beneficios laborales conforme a la normativa vigente tales como vacaciones remuneradas, gratificaciones, CTS, licencias, seguro Vida Ley y aporte al sistema de pensiones; y complementa su propuesta de valor al colaborador con beneficios adicionales, los cuales son comunicados mediante charlas informativas y cartillas de beneficios. Entre estas iniciativas se encuentran el programa UNA Vida Sana, estructurado en cuatro pilares: bienestar físico, emocional, financiero y social.

INDICADORES DE SALUD Y SEGURIDAD EN EL TRABAJO

En UNICON, monitoreamos nuestro desempeño en salud y seguridad ocupacional mediante indicadores clave que incluyen a colaboradores propios y terceros.



Durante 2025, los resultados fueron los siguientes.

INDICADORES DE SALUD Y SEGURIDAD EN EL TRABAJO^{8 9 10 11}

Indicador	2025
Número de lesiones con tiempo perdido	38
Número total de lesiones registrables	153
Número de horas trabajadas	10,646,899.00
LTIFR (n/millones de horas trabajadas) - Colaboradores	3.54
LTIR (Tasa de Lesiones con Tiempo Perdido) - Colaboradores	0.71
Índice total de incidentes registrables (TRIR) - Colaboradores	3.25
LTIFR (n/millones de horas trabajadas) - Terceros	3.66
LTIR (Tasa de Lesiones con Tiempo Perdido) - Terceros	0.73
Índice total de incidentes registrables (TRIR) - Terceros	1.63
Número de cuasi accidentes - Colaboradores	547
Número de cuasi accidentes - Terceros	164
Índice de Frecuencia (IF)	0.71
Índice de Severidad Anual (IS)	26.84
Número de casos notificados de silicosis	0.00



EN 2025,
**REGISTRAMOS 38 LESIONES CON TIEMPO PERDIDO
 Y 153 LESIONES REGISTRABLES, SOBRE UN TOTAL DE
 10,646,899 HORAS TRABAJADAS.**

EN COLABORADORES, ALCANZAMOS UN LTIFR DE 3.54, UNA TASA DE LESIONES CON TIEMPO PERDIDO (LTIR) DE 0.71 Y UN TRIR DE 3.25; MIENTRAS QUE, EN TERCEROS, REGISTRAMOS UN LTIFR DE 3.66, UN LTIR DE 0.73 Y UN TRIR DE 1.63. ASIMISMO,

**REPORTAMOS 547 CUASI ACCIDENTES EN
 COLABORADORES Y 164 EN TERCEROS,**

JUNTO CON UN ÍNDICE DE FRECUENCIA DE 0.71 Y UN ÍNDICE DE SEVERIDAD ANUAL DE 26.84. DURANTE EL AÑO, NO SE NOTIFICARON CASOS DE SILICOSIS.

⁸ Incluye colaboradores terceros y los índices/tasas se calculan por un factor de 200,000.

⁹ Incluye los eventos sin lesión producidos en la ruta, en las obras de los clientes y en las sedes operativas.

¹⁰ Incluye colaboradores terceros y los índices/tasas se calculan por un factor de 200,000.

¹¹ Incluye los eventos sin lesión producidos en la ruta, en las obras de los clientes y en las sedes operativas.

Indicador	2023	2024	2025
LTIFR (n/millones de horas trabajadas) - Colaboradores	3.73	2.84	3.54
Índice total de incidentes registrables (TRIR) – Colaboradores	3.70	3.66	3.25
LTIFR (n/millones de horas trabajadas) – Terceros	4.01	3.01	3.66
Índice total de incidentes registrables (TRIR) – Terceros	1.69	1.46	1.63

El LTIFR mide la frecuencia de lesiones con tiempo perdido, mientras que el TRIR refleja el total de incidentes registrables. En el caso de los colaboradores, se observa una reducción sostenida del TRIR, que pasa de 3.70 en 2023 a 3.25 en 2025, evidenciando avances consistentes en la gestión preventiva y en el control de riesgos operativos. Por su parte, si bien el LTIFR presenta variaciones en el último año, se mantiene en niveles inferiores a los registrados en 2023, reflejando una evolución favorable en el periodo.

En este marco, priorizamos la vida sobre cualquier otro aspecto de nuestra actividad empresarial y promovemos un enfoque de interdependencia en seguridad, basado en el liderazgo visible, el compromiso y la cero tolerancia al incumplimiento de estándares. Este principio se resume en una cultura compartida de cuidado: yo me cuido, te cuido y juntos nos cuidamos, la cual orienta nuestras acciones y contribuye a la mejora continua del desempeño en seguridad.



5.3 GESTIÓN DE CONTRATISTAS Y PROVEEDORES

Durante 2025, nuestro crecimiento sostenido en la demanda de productos y servicios impulsó el fortalecimiento de las relaciones con proveedores estratégicos y la incorporación de nuevos actores en la cadena de suministro. Esto permitió ampliar nuestras capacidades operativas y asegurar estándares de calidad, eficiencia y confiabilidad.

Gestionamos nuestra cadena de suministro aguas arriba a través de 3 categorías de proveedores.

Proveedores de materia prima:



abastecen insumos como cemento, agregados, aditivos y agua.

Proveedores de transporte:



trasladan dichos insumos hacia nuestras plantas.

Proveedores de repuestos, servicios y suministros:



brindan soporte a nuestras áreas operativas, de mantenimiento y administrativas.



Al cierre de 2025, contamos con 1,221 proveedores en la cadena de suministro. De estos, 27 correspondieron a proveedores de materia prima y 34 a servicios de transporte, ambos considerados críticos para la continuidad operativa. Los 1,160 proveedores restantes estuvieron orientados al suministro de insumos y repuestos, contribuyendo al soporte y mantenimiento de las operaciones.

Nuestros proveedores y contratistas abordan el total de proveedores de materia prima, servicios de transporte, y suministro de insumos y repuestos.

TIPOS DE TRABAJOS DE PROVEEDORES Y CONTRATISTAS

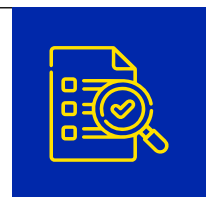
Tipos de trabajo	2025
Proveedores de materia prima	27
Servicios de transporte	34
Suministros de insumos y repuestos	1,160
Total	1,221

El porcentaje de proveedores según su ámbito geográfico es de 3.7% a nivel internacional y 96.3% a nivel nacional.

PROGRAMA ASG PARA PROVEEDORES



Al 2025, consolidamos la gestión ASG en nuestra cadena de suministro mediante el programa Vida Primero y la estandarización de la Guía Corporativa de Gestión de Contratistas. Este enfoque, alineado con el ODS 8, integra criterios de sostenibilidad en la homologación y supervisión de proveedores críticos, fortaleciendo la mitigación de riesgos e impactos materiales.



EN TOTAL,
186 PROVEEDORES
PASARON POR UN PROCESO
DE HOMOLOGACIÓN, DE LOS
CUALES EL 4.84% PRESENTARON
RIESGO EN MATERIA ASG.



Implementamos un sistema de jerarquización de proveedores basado en el registro de comportamientos y desempeño a través de las plataformas Vida Primero e ISOMETRIX. Los resultados de este ranking constituyen un insumo estratégico y vinculante para nuestras decisiones de contratación y renovación.



Establecemos umbrales mínimos de desempeño en seguridad, salud y sostenibilidad (ASG). El incumplimiento de estos estándares faculta a la Empresa para aplicar la exclusión temporal o definitiva de los procesos de licitación, condicionando el retorno del proveedor a la demostración de mejoras verificables y auditables.



Incentivamos la excelencia en sostenibilidad otorgando un peso del 40% a los criterios ASG dentro de nuestra evaluación de desempeño. Esta ponderación influye directamente en la selección, adjudicación y continuidad de los socios comerciales, alineando nuestra cadena de suministro con los rangos de calificación corporativa.

Nuestra gestión de proveedores actúa como un eje operativo de la **materialidad de impacto** de UNICON, extendiendo el compromiso con temas críticos como la acción climática, la seguridad y salud, y la gestión hídrica a lo largo de toda nuestra cadena de valor. Al integrar criterios ASG con un peso del 40% en la evaluación y selección de socios comerciales, garantizamos que los temas materiales validados estratégicamente hasta el 2026 no solo se gestionen de manera interna, sino que se transformen en requisitos de competitividad y continuidad para nuestra red de suministro, asegurando la resiliencia y coherencia de nuestro Plan Estratégico “Jatunyay”.

COMITÉ DE PROVEEDORES

Se ha establecido un Comité de Proveedores, espacio en el que participan líderes de las principales áreas internas y grupos de interés relevantes. En este comité se abordan lineamientos del programa de proveedores responsables y se realizan capacitaciones periódicas en temas ASG.

Asimismo, la capacitación se refuerza a través de los siguientes programas e iniciativas.

- **Programa PARE +4**, orientado a fortalecer el desempeño de los proveedores en aspectos ambientales, sociales y de cumplimiento.
- **Programa de inducción corporativa**, que incorpora contenidos vinculados a sostenibilidad, ética y gestión responsable de proveedores.
- **Capacitación en compras responsables**, desarrollada a través del curso de Compras de UNACEM, dirigida al personal involucrado en procesos de adquisición.
- **Programa de desarrollo de competencias**, enfocado en el fortalecimiento de capacidades técnicas y de gestión relacionadas con la cadena de suministro.

Estas iniciativas permiten que los compradores y grupos de interés internos comprendan sus roles y responsabilidades dentro del programa ASG de proveedores, y contribuyan a su correcta implementación y mejora continua.



5.4 GESTIÓN DE CLIENTES

El relacionamiento con el cliente constituye un tema material para nosotros debido a nuestro modelo de negocio. La producción y suministro de concreto premezclado, productos de concreto y servicios para minería exige una interacción continua y técnicamente rigurosa con los clientes durante la ejecución de sus proyectos. La calidad del servicio, la puntualidad en la entrega y la capacidad de respuesta ante incidencias impactan directamente en la continuidad operativa de los clientes y en la reputación comercial de UNICON.

Atendemos clientes en los sectores construcción y minería.

En el sector construcción, los clientes se segmentan en 4 categorías según tamaño y volumen de compra. Dicha clasificación permite ofrecer productos y servicios diferenciados que responden a las necesidades específicas de cada grupo: las grandes empresas reciben soluciones técnicas personalizadas y programación anticipada, mientras que los clientes de menor escala o de tipo Spot cuentan con atención directa y productos estándar.



Grandes constructoras



Constructoras consolidadas



Constructoras pequeñas



Constructoras Spot

En el sector minero, UNICON atiende operaciones de minería subterránea y minería a tajo abierto. En este segmento, provee concreto, shotcrete y agregados para operaciones de alta exigencia técnica, con controles de calidad en planta y en campo.



Minería subterránea



Minería a tajo abierto



EXPERIENCIA DEL CLIENTE

Nuestra gestión del relacionamiento con el cliente se articula a través de 3 componentes estructurales.

<p>Plataforma digital para la gestión y trazabilidad de operaciones</p>	<p>Como parte de su proceso de transformación digital, UNICON implementó el SI UNICON, una plataforma innovadora orientada a mejorar la experiencia de sus clientes. Esta herramienta permite acceder de manera integrada a información como órdenes de compra, estados de cuenta, certificados de calidad y seguimiento en tiempo real de los camiones hacia las obras.</p>
 <p>Medición de la satisfacción</p>	<p>Medimos la satisfacción del cliente mediante el NPS Relacional (Net Promoter Score), aplicado de forma semestral para los negocios de Concreto Premezclado (RMX) y Productos de Concreto, que incluyen embolsados y mezclas listas, viguetas pretensadas, bloques, adoquines y durmientes. Esta medición evalúa el nivel de recomendación de nuestros clientes y permite identificar oportunidades de mejora para ajustar las operaciones a sus expectativas.</p>
 <p>Gestión de reclamos e incidencias</p>	<p>Contamos con un sistema formal de atención que incluye un formulario web, seguimiento semanal, identificación de causas raíz y definición de acciones correctivas. Este proceso nos permite brindar una respuesta oportuna y retroalimentar a las áreas operativas y comerciales. Complementariamente, se mantiene el Libro de Reclamaciones conforme a la normativa vigente peruana, contribuyendo a la transparencia y efectividad en la atención de reclamos.</p>
 <p>Compromisos estratégicos</p>	<p>La mejora de la experiencia del cliente forma parte de nuestros Objetivos y Resultados Clave (OKR, por sus siglas en inglés), lo que permite integrar las iniciativas de relacionamiento a la estrategia corporativa y darles seguimiento desde los niveles de gestión correspondientes.</p>

FORTALECIENDO LA RELACIÓN CON NUESTROS CLIENTES

Durante 2025 desarrollamos y consolidamos diversas iniciativas orientadas a fortalecer la experiencia y el vínculo con nuestros clientes. Entre los principales proyectos destacan:

- **Modelo S&OP (Sales & Operations Planning):** Orientado a reducir la brecha entre oferta y demanda, anticipar las necesidades de los clientes y mejorar la disponibilidad de producto en momentos de alta demanda.
- **Propuesta de Valor 2.0:** Acuerdo formal de niveles de servicio con clientes específicos, que promueve la disciplina operativa de ambas partes, reduce tasas de anulación y tiempos de espera en obra, e incorpora la validación de tiempos de atención y niveles de cumplimiento basados en resultados reales.
- **Proyecto Sectorista:** Asignación de personal dedicado por grupo de clientes, con rol de asesor técnico y facilitador en obra, lo que mejora la comunicación entre el cliente y UNICON, y permite ofrecer acompañamiento técnico directo.
- **Nuevos modelos de atención:** En colaboración con una consultora especializada en experiencia del cliente, UNICON desarrolló un modelo de atención basado en el comportamiento, tipo y categoría de los clientes, permitiendo ofrecer condiciones diferenciadas de programación, niveles de servicio y acceso a canales según el perfil de cada cliente.
- **Herramientas digitales:** Implementación de SAP, Syncrotess IA e Integrated Business Planning, orientadas a reducir desviaciones de calidad y mejorar la gestión de despachos. Durante el 2025, se usó SI UNICON.

TRANSPARENCIA Y SEGURIDAD EN EL ETIQUETADO DE PRODUCTOS

En UNICON, el 100% de nuestros productos y servicios cuenta con información para clientes, contratistas y usuarios finales, en cumplimiento de la normativa vigente.

Cada despacho incluye documentación con identificación del producto, planta de origen, especificaciones técnicas de diseño y número de guía de remisión, lo que permite la trazabilidad desde la planta hasta la obra. Las fichas técnicas detallan características de desempeño, condiciones de uso y criterios de aceptación conforme a normas NTP y estándares ASTM. Adicionalmente, las Fichas de Datos de Seguridad (SDS) de cada línea de producto están disponibles en nuestra página web y se entregan como parte del proceso de atención al cliente.

Nuestra comunicación comercial y técnica se basa en propiedades reales y verificables de nuestros productos. Durante el periodo reportado, UNICON no registró incumplimientos relacionados con el etiquetado ni con las comunicaciones de mercadeo.



GESTIÓN DE IMPACTOS DE NUESTROS PRODUCTOS EN LA SALUD Y LA SEGURIDAD

En UNICON, gestionamos los impactos de nuestros productos —concreto premezclado, productos de concreto y servicios para minería— sobre la salud y seguridad de nuestros clientes, usuarios finales y demás actores de la cadena de valor, a lo largo de su ciclo de vida.

- Brindamos lineamientos técnicos y recomendaciones específicas para la correcta manipulación y aplicación de nuestros productos en campo, con énfasis en procesos críticos como el bombeo de concreto, la proyección de shotcrete y el manejo de elementos pretensados. Estas recomendaciones se refuerzan mediante capacitaciones técnicas, asistencia en obra y acompañamiento especializado por parte de nuestro equipo de ingeniería, con el objetivo de prevenir incidentes y promover condiciones seguras de trabajo en cada proyecto.

- En materia de transporte, aplicamos estándares de seguridad para la operación de camiones mixer y equipos asociados, que incluyen protocolos para la conducción segura, la descarga controlada de concreto y la atención ante contingencias, con el fin de reducir riesgos durante la cadena de distribución. Los operadores reciben instrucciones específicas para actuar de forma adecuada frente a incidentes en ruta o en obra.
- Asimismo, contamos con sistemas de trazabilidad en nuestras plantas, que registran información clave de cada despacho — planta de origen, dosificación, camión mixer asignado y condiciones de producción—. Esta información nos permite responder de manera oportuna ante incidentes, reclamos o no conformidades reportadas por los clientes.

Estas acciones reflejan nuestro compromiso con la seguridad en la cadena de valor y con el cumplimiento de criterios de calidad, salud y seguridad para las personas involucradas en el uso de nuestros productos y servicios.

MEDICIÓN DE LA SATISFACCIÓN DE LOS CLIENTES

Durante 2025, registramos los siguientes resultados de satisfacción del cliente para la subunidad de negocio de concreto premezclado.

Indicador	2023	2024	2025
Net Promoter Score (NPS)	31%	39%	39%



QUEJAS Y RECLAMACIONES DE CLIENTES

Durante 2025, no hemos registrado reclamaciones fundamentadas relacionadas con violaciones de la privacidad de nuestros clientes.



No se recibieron reclamaciones por parte de terceros que hayan sido corroboradas por la organización.



No se registraron reclamaciones provenientes de autoridades regulatorias.



No se identificaron casos de filtración, robo o pérdida de datos de clientes.

Mantenemos controles y lineamientos internos orientados a la protección de los datos personales y la confidencialidad de la información de nuestros clientes, en cumplimiento de la normativa aplicable.

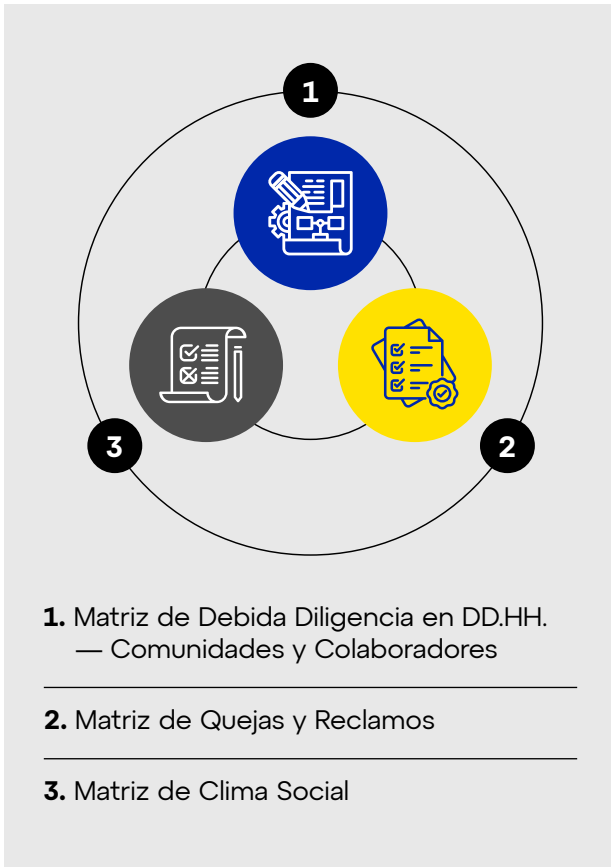


DURANTE 2025, SE REGISTRARON **CERO RECLAMOS RELACIONADOS AL PRODUCTO Y SERVICIO** EN EL LIBRO DE RECLAMACIONES.

Asimismo, el indicador de incidentes de producto y servicio (Nº total de incidentes / Nº total de pedidos atendidos x 100) alcanzó un valor de 1.59% en incidentes asociados al servicio y de 0.62% en incidentes asociados al producto. El análisis de estos resultados permitió identificar causas recurrentes y focalizar acciones de mejora orientadas a fortalecer la calidad del servicio y la experiencia del cliente.

5.5 RELACIONAMIENTO CON LAS COMUNIDADES Y VALOR COMPARTIDO

Gestionamos nuestro relacionamiento con las comunidades a través de un proceso estructurado de debida diligencia en derechos humanos, que incluye la identificación y evaluación de impactos y riesgos de nuestras operaciones con incidencia en derechos humanos. Este proceso se apoya en 3 herramientas principales.



La participación comunitaria y los programas de desarrollo considerados en este proceso incluyen las comunidades de nuestra área de influencia social de las locaciones estratégicas priorizadas, así como otras comunidades identificadas a través de las herramientas de gestión, y los colaboradores de la empresa.



NUESTRA INVERSIÓN SOCIAL

Canalizamos nuestra estrategia de inversión social a través de la Asociación UNACEM, principal brazo ejecutor de la estrategia de desarrollo territorial y valor compartido del Grupo UNACEM.

A través de esta alianza, contribuimos al diseño e implementación de programas e iniciativas destinadas a fortalecer capacidades locales, promover el desarrollo económico y social, y mejorar de manera sostenible las condiciones de vida de las comunidades cercanas a sus operaciones.



DURANTE 2025, NUESTRA INVERSIÓN SOCIAL TOTAL ASCENDIÓ A S/ 1,077,010.85, DISTRIBUIDA EN 3 CATEGORÍAS.

NUESTRA INVERSIÓN SOCIAL

Contribuciones de caridad y patrocinio ¹²	S/ 92,200.00
Contribuciones Inversiones comunitarias ¹³	S/ 966,889.00
Contribuciones Iniciativas comerciales ¹⁴	S/ 17,921.85
Inversión Social Total	S/ 1,077,010.85



¹² Se refiere al apoyo puntual u ocasional a buenas causas en respuesta a las necesidades y apelaciones de organizaciones caritativas y comunitarias, solicitudes de empleados o en reacción a eventos externos como situaciones de ayuda de emergencia. A menudo se los considera filantropía tradicional o concesión de subvenciones.

¹³ Se refiere a estrategias a largo plazo. Participación y asociación con organizaciones comunitarias para abordar una gama limitada de problemas sociales elegidos por la empresa para proteger sus intereses corporativos a largo plazo y mejorar su reputación.

¹⁴ Se refiere a actividades comerciales en la comunidad, generalmente realizada por departamentos comerciales para apoyar directamente el éxito de la empresa, promoviendo Identidades corporativas y de marca y otras políticas, en asociación con organizaciones benéficas y organizaciones comunitarias. Solo se debe considerar la contribución a organizaciones benéficas u organizaciones comunitarias, no el costo total de la campaña de marketing o similar.

PROYECTOS EJECUTADOS

Nuestros proyectos ejecutados durante 2025 abordaron dimensiones de salud, educación, infraestructura urbana, entorno comunitario y respuesta humanitaria, alineados a los ODS 3, 4 y 11, y articulados con gobiernos locales, instituciones educativas y actores territoriales.



INICIATIVA

- **Comunidades Saludables:** Promoción y prevención en salud mediante campañas de sensibilización y talleres de prácticas saludables, ejecutadas en los distritos de Carabayllo, Lurigancho Chosica y San Juan de Miraflores. Se realizaron 4 campañas de salud y más de 8 charlas de promoción.
- **Arte, Cultura y Deporte:** Espacios de sano esparcimiento y práctica deportiva a través de 3 sedes de Escuela Deportiva de fútbol y vóley en Cercado de Lima, Lurigancho y Cercado del Callao, con 3 temporadas por sede.

ODS VINCULADO





INICIATIVA

- Calidad Educativa:** Fortalecimiento de capacidades educativas, ciudadanas y profesionales mediante intervenciones en colegios de Callao, El Agustino, San Juan de Miraflores y Lurigancho, incluyendo proyectos de biohuertos escolares y visitas a las Lomas del Santuario del Amancaes.
- Mejora del Entorno Comunitario:** Recuperación y conservación de áreas verdes en espacios comunitarios para mejorar las condiciones de vida de poblaciones en situación de vulnerabilidad.
- Planificación Urbana y Rural Sostenible:** Reducción de la brecha de infraestructura mediante pavimentación de pistas en Lurigancho Chosica y San Juan de Miraflores, y apoyo con materiales para obras mancomunadas en San Juan de Miraflores y Callao, en alianza con municipalidades distritales y comunidades locales.

ODS VINCULADO



MECANISMOS DE PARTICIPACIÓN Y GESTIÓN DE IMPACTOS

Mantenemos canales activos de participación y escucha con nuestras comunidades de influencia mediante la Matriz de Quejas y Reclamos, herramienta que permite recibir, dar seguimiento y gestionar la resolución de sus inquietudes. Este sistema se complementa con la Matriz de Clima Social, que proporciona una línea base diagnóstica sobre la percepción de

las comunidades respecto de las operaciones y orienta las acciones de relacionamiento y mitigación de impactos sociales. De esta manera, continuamos manteniendo abiertos los canales de comunicación y atención con las comunidades, en línea con nuestro compromiso con la transparencia y la mejora continua.

5.6 DERECHOS HUMANOS

Nuestra Política Corporativa de Derechos Humanos contempla aspectos como la libertad de asociación y negociación colectiva, reconociendo y promoviendo el derecho de los colaboradores a organizarse y negociar colectivamente, como parte fundamental de una sociedad abierta y democrática.



DURANTE 2025, UN TOTAL DE **493 COLABORADORES** ESTUVIERON REPRESENTADOS POR UN SINDICATO INDEPENDIENTE O CUBIERTOS POR CONVENIOS COLECTIVOS, LO QUE EQUIVALE AL 18% DE LA FUERZA LABORAL TOTAL.

LIBERTAD DE ASOCIACIÓN Y NEGOCIACIÓN COLECTIVA

 Convenios colectivos	 Política de Gestión Salarial	 Otras metodologías
<p>Garantizamos la aplicación del convenio colectivo al 100% de nuestros colaboradores obreros. La metodología estuvo a cargo de la consultora People Analytics.</p>	<p>Tiene como objetivo atraer y retener el talento necesario para el negocio. Se basa en pilares fundamentales como el análisis de equidad interna, competitividad externa, evaluación anual de desempeño, inflación del país y la capacidad económica y financiera de la compañía. Este enfoque nos permite asegurar que las compensaciones sean justas y competitivas en el mercado.</p>	<p>Para nuestros colaboradores cuya administración salarial no está regida por convenios de negociación colectiva, aplicamos metodologías distintas que buscan administrar las compensaciones de manera objetiva y libre de discriminación salarial.</p>




Asimismo, utilizamos un modelo de valoración de puestos basado en factores y puntos, lo cual nos permite medir el valor relativo de cada puesto y su nivel de contribución a la Empresa. A partir de esta evaluación, asignamos bandas salariales acordes al nivel de responsabilidad de cada puesto.



5.7 GESTIÓN DE GRUPOS DE INTERÉS

Gestionamos nuestras relaciones con los grupos de interés priorizados mediante mecanismos de relacionamiento que reflejan nuestro compromiso con una gestión responsable y participativa.

GRUPO	DESCRIPCIÓN	MECANISMOS DE RELACIONAMIENTO
 <p>Colaboradores</p>	<p>Colaboradores que forman parte de UNICON, desde equipos corporativos hasta roles operativos, y que contribuyen directamente al funcionamiento, la toma de decisiones y la ejecución de las actividades del negocio.</p>	<ul style="list-style-type: none"> • Gestión del desempeño y retroalimentación continua. • Espacios de comunicación presenciales, afiches, intranet y medios virtuales. • Sistema de Quejas y Reclamos y Línea Ética. • Programas de bienestar, salud y apoyo al empleado. • Capacitaciones, talleres y espacios de sensibilización.
 <p>Proveedores y Contratistas</p>	<p>Empresas o personas que suministran bienes o servicios a UNICON y participan directamente en nuestras operaciones. Su desempeño influye en la seguridad, el cumplimiento, los impactos socioambientales y la reputación de la empresa. Son actores clave en la cadena de valor responsable y en la implementación de estándares laborales, ambientales y de derechos humanos.</p>	<ul style="list-style-type: none"> • Seguimiento y gestión personalizada de proveedores críticos. • Evaluación y homologación de proveedores (criterios ASG y auditorías de Seguridad y Salud Ocupacional y Medio Ambiente - SSOMA). • Cláusulas contractuales y compromisos en materia de derechos humanos. • Espacios de trabajo y comités con contratistas para seguimiento y mejora continua.
 <p>Población local</p>	<p>Las comunidades o poblaciones situadas en las áreas con influencia directa e indirecta de nuestras plantas operativas y canteras, así como aquellas con las que se busca establecer vínculos de diálogo y colaboración.</p>	<ul style="list-style-type: none"> • Página web, redes sociales y correo electrónico. • Informes técnicos y reportes de sostenibilidad. • Talleres, reuniones y espacios de comunicación presenciales y virtuales. • Sistema de Quejas y Reclamos. • Oficinas de gestión social en territorio. • Mesas de trabajo, visitas guiadas y espacios de diálogo comunitario. • Foros, talleres y reuniones interinstitucionales presenciales y virtuales.

GRUPO	DESCRIPCIÓN	MECANISMOS DE RELACIONAMIENTO
 Grupos vulnerables	<p>Sectores de la población con mayor riesgo de sufrir discriminación, daños o desventajas debido a factores sociales, económicos, culturales, de salud u otros que limitan su acceso a oportunidades y derechos.</p>	<ul style="list-style-type: none"> • Sistema de Quejas y Reclamos y Línea Ética. • Procesos de debida diligencia en derechos humanos. • Talleres, reuniones informativas y espacios de diálogo comunitario.
 Autoridades	<p>Funcionarios de entidades internacionales, nacionales o locales que regulan, fiscalizan o mantienen una relación indirecta con el negocio, sea por obligación o interés.</p>	<ul style="list-style-type: none"> • Reuniones de coordinación institucional y mesas de trabajo. • Espacios interinstitucionales y multiactor presenciales y virtuales. • Mesa de partes y correo institucional.
 Sociedad civil	<p>Organizaciones no gubernamentales, colectivos ciudadanos, asociaciones vecinales, gremios y otros actores sociales con participación en la vida pública.</p>	<ul style="list-style-type: none"> • Reuniones, mesas de trabajo y espacios de diálogo. • Participación en foros, talleres y encuentros interinstitucionales. • Canales de comunicación institucional (web, correo, redes sociales). • Sistema de Quejas y Reclamos.

MECANISMOS DE DIÁLOGO Y COMUNICACIÓN CON NUESTROS GRUPOS DE INTERÉS

Las inquietudes críticas —riesgos o eventos relevantes que podrían afectar la continuidad del negocio, el cumplimiento normativo, la reputación o el desempeño ASG— son comunicadas al Directorio, como máximo órgano de gobierno, mediante mecanismos formales de reporte y escalamiento. Estas se comunican periódicamente mediante reportes estructurados de gestión y, de forma inmediata, cuando la naturaleza del evento requiere una respuesta oportuna e informada.

Estos incluyen reportes periódicos de las funciones de Riesgos, Cumplimiento y Sostenibilidad a la Alta Dirección y a los comités especializados del Directorio, en particular al Comité de Riesgos y Cumplimiento y al Comité de Ética y Gobierno Corporativo, así como el escalamiento de casos relevantes según su nivel de criticidad y materialidad.



DURANTE 2025,
**NO SE PRESENTARON
 EVENTOS CRÍTICOS
 CON IMPACTOS SIGNIFICATIVOS**
 RECIBIDOS A TRAVÉS DE LA
 LÍNEA ÉTICA QUE DEBIERAN SER
 REPORTADOS AL DIRECTORIO.

NUESTRA GESTIÓN AMBIENTAL



(GRI 3-3 Emisiones y Estrategia Climática) (NO GRI: Estrategia climática) (GRI 302-1) (GRI 305-1) (GRI 305-2) (GRI 305-3) (GRI 305-4) (GRI 305-5) (GRI 305-7) (GRI 3-3 Riesgos hídricos) (GRI 303-1) (GRI 303-2) (GRI 303-3) (GRI 303-4) (GRI 303-5) (GRI 306-3) (GRI 306-4) (GRI 306-5) (SASB EM-CM-110a.1) (SASB EM-CM-110a.2) (SASB EM-CM-120a.1) (SASB EM-CM-130a.1) (SASB EM-CM-140a.1) (SASB EM-CM-150a.1) (SASB EM-CM-160a.1) (SASB EM-CM-160a.2) (SASB EM-CM-410a.1) (SASB EM-CM-410a.2)

6.1 ESTRATEGIA CLIMÁTICA Y HOJA DE RUTA A LA CARBONONEUTRALIDAD

En línea con los marcos de referencia sectoriales establecidos por la Global Cement and Concrete Association (GCCA) y la Federación Interamericana del Cemento, el Grupo UNACEM definió una estrategia climática que establece una trayectoria clara, progresiva y basada en criterios técnicos para reducir emisiones de gases de efecto invernadero. Esta estrategia contempla objetivos de reducción con metas intermedias al 2030 y la aspiración de alcanzar la carbononeutralidad al 2050, en el marco de su Hoja de Ruta hacia la Carbononeutralidad.

En este contexto, alineamos nuestra gestión a los lineamientos del Grupo y contamos con nuestra propia Hoja de Ruta hacia la Carbononeutralidad al 2030. Como primer hito, asumimos el compromiso de reducir en 7% nuestras emisiones de gases de efecto invernadero (GEI) por metro cúbico de concreto producido, considerando los Alcances 1, 2 y 3, y tomando como año base 2023.

EJES DE LA REDUCCIÓN CORPORATIVA DE EMISIONES DE CO₂



Reducción del contenido de cemento en el concreto

- **Disminuir el contenido de cemento** por cada m³ de concreto.



Uso de combustibles alternativos

- **Reducción y optimización** del uso combustible fósiles en el transporte.



Eficiencia eléctrica

- **Incremento de la eficiencia eléctrica** en el proceso productivo e incremento de las fuentes de energía eléctrica renovable.



Captura y compensación con SBN


- **Captura y compensación de CO₂eq** haciendo uso de soluciones basadas en la naturaleza y/o otras soluciones tecnológicas accesibles.



Innovación y Desarrollo

- **Investigación y desarrollo de nuevas tecnologías**, acciones o procesos que conlleven a reducir las emisiones de CO₂-eq en la fabricación de concreto.





Como parte de nuestra hoja de ruta ambiental y de descarbonización, impulsamos iniciativas orientadas a optimizar el desempeño operativo y reducir nuestra huella ambiental.



EN ESA LÍNEA, **AVANZAMOS EN LA RENOVACIÓN PROGRESIVA DE CAMIONES MIXER** MEDIANTE LA MIGRACIÓN DE DIÉSEL A GNV,

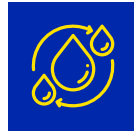
representó el 47% de la flota,

E INCORPORAMOS EL PRIMER CAMIÓN MIXER ELÉCTRICO COMO HITO INICIAL HACIA LA ELECTRIFICACIÓN.

INICIATIVAS E HITOS EN 2025



Las plantas operan bajo el estándar ISO 14001:2018, alcanzando una cobertura del 100% de sus operaciones.



Avanzamos en un proyecto piloto de gestión hídrica para optimizar el uso del recurso.



Obtención de nuestra primera certificación I-REC, garantizando energía 100% renovable en la totalidad de nuestras plantas de concreto y canteras a nivel nacional.



Consolidamos tres años consecutivos (2023-2025) con cero denuncias ambientales, evidenciando la eficacia de nuestra estrategia de mitigación de impactos y cumplimiento legal.



Proyectamos incorporar Planta Materiales como cliente libre de energía hacia 2026 para optimizar el abastecimiento eléctrico.



Obtuvimos el nivel 4 – Reducción+, máxima distinción del programa Huella de Carbono Perú, para los años 2023 y 2024.



Incorporación del primer mixer 100% eléctrico, marcando el inicio de la descarbonización de nuestra flota y la transición hacia una matriz energética limpia en nuestras operaciones logísticas.



6.2 GESTIÓN Y REPORTE DE EMISIONES

Nuestra estrategia para gestionar y reducir las emisiones de Gases de Efecto Invernadero (GEI) se basa en la gestión de nuestra huella de carbono organizacional, priorizando la medición y optimización de nuestros procesos.

A través de este proceso, aseguramos la confiabilidad y precisión de nuestros datos, y sometimos nuestras mediciones a verificación por terceros, con el propósito de fortalecer la transparencia y credibilidad de la información presentada a nuestros grupos de interés.

Calculamos nuestra huella de carbono 2025 bajo los estándares GHG Protocol e ISO 14064. Empleamos la metodología de Nivel 1 del IPCC (GL2006), integrando datos de actividad operativa con factores de emisión por defecto para garantizar un reporte robusto y alineado con las mejores prácticas internacionales. Garantizamos la confiabilidad de los resultados utilizando factores de emisión del MINAM y directrices del IPCC. Asimismo, empleamos los potenciales de calentamiento global del Quinto Informe de Evaluación (AR5) del IPCC para asegurar la consistencia técnica de la medición.

HUELLA DE CARBONO ORGANIZACIONAL 2025

Alcance	Unidad	2023	2024	2025
Emisiones directas de GEI (alcance 1)	tCO ₂ eq	34,164	37,331	37,278
Emisiones indirectas totales de GEI Location-based (alcance 2)	tCO ₂ eq	2,774	2,919	3,513
Emisiones indirectas totales de GEI (alcance 3)	tCO ₂ eq	31,915	31,417	29,054
Total de emisiones de GEI	tCO₂eq	68,853	71,667	69,845

Durante 2025, redujimos nuestras emisiones de Alcance 1 en un 0.14%. Dado que este segmento representa el 50% de nuestra huella organizacional, enfocamos nuestra estrategia en la transformación de la matriz logística. Este esfuerzo se materializa mediante la incorporación del primer mixer 100% eléctrico y el fortalecimiento de nuestra flota ecoeficiente, donde el 47% de las unidades ya operan con GNV. Asimismo, tenemos como objetivo optimizar el despacho de productos mediante la implementación de Syncrotess, una solución tecnológica avanzada que maximiza la eficiencia en la distribución y reduce recorridos innecesarios.

Reportamos nuestras emisiones de Alcance 2 bajo dos enfoques. Mediante la metodología location-based, registramos un incremento del 20% respecto a 2024, atribuido a la expansión de nuestra capacidad operativa y a la actualización

del factor de emisión de la red nacional. No obstante, bajo el enfoque market-based, nuestras emisiones fueron de 0 tCO₂eq, resultado de la adquisición de certificados I-REC que cubren el 100% del consumo eléctrico de nuestras plantas de concreto y canteras durante 2025.

Por su parte, las emisiones de Alcance 3 registraron una reducción de 8% en comparación con 2024. Nuestra categoría de mayor impacto es el transporte de agregados, representando el 21% de la huella organizacional.

Las emisiones reportadas incluyen los 7 gases de efecto invernadero definidos por el Protocolo de Kioto y se expresan en toneladas métricas de dióxido de carbono equivalente (tCO₂eq). Por otro lado, la consolidación organizacional se realizó bajo el enfoque de control operacional, en consistencia con el alcance y los criterios utilizados en la elaboración de los estados financieros de la Empresa.

En relación con estos resultados hemos elaborado nuestra estrategia a corto y largo plazo para gestionar emisiones de Gases de Efecto Invernadero (GEI), metas y desempeño.

1. ESTRATEGIA DE GESTIÓN DE EMISIONES DE GEI

Contamos con una estrategia de descarbonización basada en nuestra Hoja de Ruta hacia la carbononeutralidad al 2050, estructurada en 5 pilares.

La gestión de emisiones de GEI se enfoca principalmente en la mejora de la eficiencia energética y en la electrificación progresiva de la flota operativa. A continuación, se presentan nuestras principales acciones implementadas.



Reducción del contenido de cemento en el concreto



Uso de combustibles alternativos



Eficiencia energética



Captura y compensación mediante soluciones basadas en la naturaleza (SBN)



Innovación y desarrollo



Incorporación de equipos eléctricos, como mixers eléctricos y equipos de shotcrete, en sustitución de unidades que operan con diésel y GNV, reduciendo así las emisiones asociadas al transporte y colocación de concreto.



Optimización del consumo de combustibles en flota y maquinaria mediante herramientas de gestión y programación de despacho, que permiten mejorar la eficiencia operativa.



Monitoreo, cálculo y reporte anual de la huella de carbono organizacional, como base para la toma de decisiones y seguimiento del desempeño climático.

2. OBJETIVOS DE REDUCCIÓN

Establecimos metas progresivas de reducción de emisiones, alineadas con la estrategia de carbononeutralidad del Grupo UNACEM hacia 2050, priorizando la reducción de emisiones directas y la transición hacia tecnologías de menor intensidad de carbono.

3. DESEMPEÑO

Durante 2025, implementamos un proyecto piloto de electrificación de camiones mixer, que representó un avance en la reducción de emisiones asociadas al transporte de concreto, en comparación con tecnologías convencionales basadas en combustibles fósiles.

REDUCCIÓN DE LAS EMISIONES DE GEI

Alcance	Unidad	2024	2025
Alcance 1: Reducción de emisiones y remociones directas de GEI	tCO ₂ eq	+3,167	-53
Alcance 2: Reducción de emisiones indirectas de GEI por energía	tCO ₂ eq	+145	+594
Alcance 3: Reducción de otras Emisiones indirectas de GEI	tCO ₂ eq	-1,474	-2,363

Con respecto a la reducción de emisiones de Alcance 1, se registró una mejor planificación de la flota debido a la integración de tecnologías como Load Assurance. Asimismo, la flota avanzó en una transición energética mediante la incorporación de camiones mixer a GNV y la adquisición de un camión mixer eléctrico.

En el caso del Alcance 2, el consumo energético en kWh fue 5% mayor que en 2024, pasó de 17,087,522 kWh en 2024 a 17,857,604 kWh en 2025. No obstante, el factor de emisión de la matriz energética nacional de 2025 aumentó, lo que generó un cambio relevante en las emisiones de Alcance 2. Además, para los consumos de 2025, compensamos el 100% del consumo eléctrico de nuestras plantas activas mediante certificados I-REC.



EMISIONES AL AIRE



En UNICON, como productor de concreto premezclado, no operamos procesos de combustión a alta temperatura, calcinación ni transformación térmica de materias primas. Por ello, parámetros como NOx, SOx, dioxinas, furanos, hidrocarburos aromáticos policíclicos (PAH) y metales pesados no son representativos de nuestro perfil operativo.



EL CONTAMINANTE ATMOSFÉRICO MÁS RELEVANTE PARA NUESTRAS OPERACIONES ES EL MATERIAL PARTICULADO, GENERADO DE FORMA FUGITIVA DURANTE EL MANEJO DE AGREGADOS Y CEMENTO.

Frente a ello, implementamos monitoreo continuo de la calidad del aire conforme a sus Instrumentos de Gestión Ambiental.

- Controles operativos que incluyen mallas raschell en áreas de almacenamiento de agregados.
- Coberturas en fajas transportadoras.
- Sistemas de captación de partículas durante la carga de insumos.
- Filtros en silos de almacenamiento de cemento.
- Límites de velocidad vehicular en instalaciones.
- Mantenimiento preventivo de equipos y unidades móviles.

No contamos actualmente con una cuantificación de emisiones de PM10 expresada en toneladas métricas¹⁶.

¹⁶ Esta limitación se declara de forma transparente y constituye una oportunidad de mejora para futuros ciclos de reporte.

6.3 GESTIÓN DE ENERGÍA Y EFICIENCIA OPERATIVA

La gestión del desempeño energético se realiza de manera anual a través del proceso de cuantificación y verificación de la huella de carbono. Mediante este proceso, evaluamos el consumo eléctrico, la eficiencia energética de las plantas operativas y la identificación de desviaciones o comportamientos anómalos. Estos resultados son revisados a nivel gerencial, lo que permite identificar oportunidades de mejora y priorizar acciones en las operaciones con menor desempeño relativo.

En línea con la estrategia climática del Grupo UNACEM, definimos una hoja de ruta orientada a reducir nuestra huella de carbono y contribuir al objetivo de alcanzar la carbononeutralidad al 2050. En este marco, promovemos la eficiencia energética y el incremento del consumo de energía proveniente de fuentes más limpias.



PRINCIPALES ACCIONES EN 2025



La adquisición de certificados I-REC para el 100% del consumo eléctrico en las locaciones operativas, asegurando el uso de energía de origen renovable.



La gestión para la migración de una de las plantas al régimen de cliente libre, optimizando el abastecimiento energético.



La incorporación del primer mixer eléctrico del Perú como proyecto piloto, contribuyendo a la reducción del consumo de combustibles fósiles en operaciones.



La implementación de iniciativas de sensibilización y capacitación orientadas al uso eficiente de la energía en personal operativo.



ESTAS ACCIONES REFLEJAN
**NUESTRO
COMPROMISO CON
LA OPTIMIZACIÓN
DEL CONSUMO
ENERGÉTICO,**
LA TRANSICIÓN HACIA
FUENTES DE ENERGÍA MÁS
SOSTENIBLES Y LA MEJORA
CONTINUA DE NUESTRO
DESEMPEÑO AMBIENTAL.

CONSUMO ENERGÉTICO

Consumo eléctrico	Unidad	2025
a. Hídrica	megavatio	17,857.60
Consumo total de energía eléctrica (a)	megavatio	17,857.60
b. Diesel	megavatio	111,325.86
c. GNV	megavatio	37,773.55
Consumo total de energía calórica (b+c)	megavatio	149,099.41
Consumo total de energía renovable (a) ¹⁷	megavatio	17,857.60
Consumo total de energía no renovable (b+c)	megavatio	149,099.41



¹⁷ El cliente asume el servicio de energía en las operaciones mineras, por lo que no se incluyen en los datos del reporte. Aun así, se reconoce la importancia de transparentar la gestión de consumo energético dentro de su enfoque de sostenibilidad.

6.4 GESTIÓN DEL AGUA Y RIESGOS HÍDRICOS

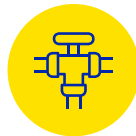
Gestionamos este tema material a través de acciones concretas en nuestras plantas operativas, alineadas con una hoja de ruta hacia 2030 y 2050. Durante 2025, fortalecimos acciones orientadas a la eficiencia hídrica.



Reutilización de agua en el lavado de camiones mixer mediante pozas de sedimentación.



Uso de agua recirculada en actividades que no requieren calidad potable.



Optimización del consumo de agua mediante el uso de aditivos reductores en el proceso productivo.



Diferenciación de fuentes de agua para evitar el uso de agua potable en operaciones.

Asimismo, realizamos un seguimiento sistemático del volumen de agua adquirida a través de nuestra plataforma de gestión de datos ambientales, la cual consolida información desde 2021. Este sistema permite desagregar el consumo hídrico por planta¹⁸, por fuente de abastecimiento (cisterna y conexión a red) y por categoría de uso (operativo y doméstico), con seguimiento histórico por período. Los datos de agua se integran como insumo dentro del cálculo de la Huella de Carbono corporativa, lo que garantiza trazabilidad, consistencia metodológica y comparabilidad interanual.



LAS FUENTES DE ABASTECIMIENTO INCLUYEN AGUA DE CISTERNA, DESTINADA PRINCIPALMENTE A PROCESOS OPERATIVOS, Y AGUA POTABLE POR CONEXIÓN DIRECTA, CUYO USO EN ACTIVIDADES PRODUCTIVAS SE BUSCA EVITAR DE MANERA SISTEMÁTICA MEDIANTE EL USO DIFERENCIADO DE FUENTES.

IDENTIFICACIÓN DE RIESGOS HÍDRICOS

Los impactos asociados a la gestión del agua se identifican de manera integrada a través de:

- La evaluación de doble materialidad 2024 del sector concreto, donde se priorizaron la gestión de recursos naturales y la gestión de riesgos, incluyendo riesgos operativos, sociales y reputacionales vinculados al uso del agua.
- El Sistema de Gestión Ambiental bajo la norma ISO 14001, a través de matrices de identificación de aspectos e impactos ambientales (IAAA), en las que el consumo de agua figura como aspecto ambiental relevante.

Los impactos sobre partes interesadas locales fueron considerados de manera indirecta en estos ejercicios, reconociendo la dependencia operativa del recurso hídrico, especialmente en nuestras plantas ubicadas en la costa peruana, que de acuerdo con WRI Aqueduct (2025) se encuentran en zonas con condiciones de estrés hídrico.

¹⁸ Utilizamos el agua en nuestros procesos productivos de concreto premezclado, en servicios auxiliares de planta y en actividades de mantenimiento de equipos, como el lavado de camiones mixer.



EXTRACCIÓN DE AGUA

No realizamos extracción directa de agua de fuentes naturales superficiales, subterráneas ni de otro tipo en ninguna de nuestras plantas operativas. El abastecimiento hídrico se obtiene íntegramente a través de fuentes externas:

- Agua suministrada por terceros mediante camiones cisterna, utilizada principalmente en procesos operativos de producción de concreto premezclado.
- Conexión directa a la red de agua potable, empleada para usos domésticos y servicios auxiliares de planta.

En consecuencia, los indicadores cuantitativos de extracción por fuente y por área con estrés hídrico no son aplicables a nuestro modelo operativo. No obstante, realizamos seguimiento del volumen de agua adquirida mediante registros internos y facturación de proveedores, lo que constituye la base para la cuantificación del consumo hídrico total y el cálculo de la huella de carbono corporativa.

GENERACIÓN DE EFLUENTES

No generamos efluentes industriales en nuestros procesos productivos de concreto premezclado. Las aguas residuales derivadas de los procesos operativos —principalmente el agua utilizada en el lavado de camiones mixer— son gestionadas mediante recirculación y reutilización interna, a través de pozas de sedimentación, sin generar vertidos hacia cuerpos de agua externos o redes de alcantarillado industrial.

Los únicos vertidos generados por nuestras operaciones corresponden a aguas residuales domésticas —servicios sanitarios e instalaciones de bienestar del personal—, las cuales son descargadas a la red de alcantarillado municipal conforme a los requisitos legales aplicables.

CONSUMO DE AGUA

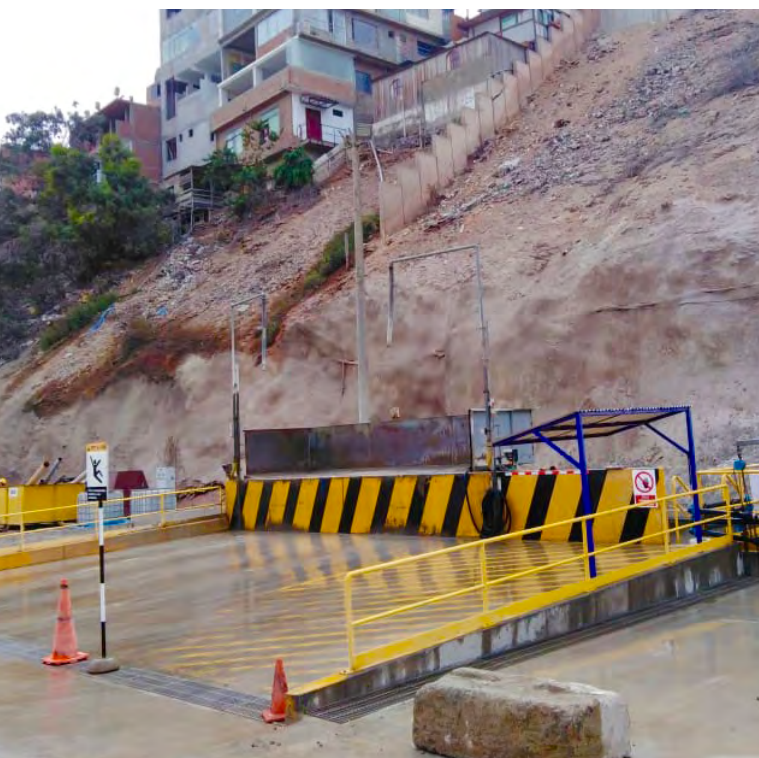
Nuestro consumo de agua se presenta en la tabla a continuación:

CONSUMO DE AGUA

Indicadores	Unidad	2023	2024	2025
Consumo total de agua ¹⁹	megalitros	515	534	871

CONSUMO DE AGUA EN ZONAS DE ESTRÉS HÍDRICO

Indicadores	Unidad	2025
Consumo de agua en zonas sin estrés hídrico	megalitros	5.60
Consumo de agua en zonas con estrés hídrico	megalitros	865.50



Durante 2025, el consumo de agua mostró una tendencia creciente en comparación con el año anterior. Esta variación se explicó principalmente por la ampliación del alcance de la medición, que incluyó por primera vez el consumo de agua de 4 canteras: Yerba Buena, Flor de Nieve, Portillo Grande y Jicamarca²⁰.

Nuestras principales fuentes de consumo correspondieron a agua de terceros por cisternas y red pública, utilizadas principalmente en procesos productivos, lavado de equipos y materiales, y servicios auxiliares.

Asimismo, venimos fortaleciendo el seguimiento del consumo mediante registros internos, con el objetivo de mejorar la trazabilidad y gestión del recurso.

¹⁹ El cliente asume el servicio de agua en las operaciones mineras, por lo que no se incluyen en los datos del reporte. Aun así, se reconoce la importancia de transparentar la gestión de consumo hídrico dentro de su enfoque de sostenibilidad.

²⁰ Esta información no fue considerada en periodos anteriores.

6.5 GESTIÓN DE RESIDUOS

Durante 2025, realizamos auditorías internas en materia ambiental, que incluyeron la revisión de la gestión de residuos. Estas auditorías permitieron identificar oportunidades de mejora, particularmente en los procesos de segregación, y generar recomendaciones para fortalecer las prácticas operativas y el cumplimiento de los lineamientos internos de gestión ambiental.

Además, promovimos la sensibilización del personal sobre la adecuada segregación y reducción de residuos sólidos mediante acciones operativas y capacitaciones dirigidas a conductores y personal de planta. Estas acciones se realizaron a través del Programa de Capacitación definido para cada locación operativa.

Asimismo, contamos con programas de gestión de residuos implementados a través de los Planes de Minimización y Manejo de Residuos incluidos en los Instrumentos de Gestión Ambiental (IGA) aprobados para cada planta y operación. Estos programas establecen lineamientos para la prevención, reducción, segregación, almacenamiento, valorización y disposición final de residuos, en cumplimiento de la normativa ambiental aplicable.

La información relacionada con estos programas se encuentra disponible en los IGA aprobados, presentados ante la autoridad ambiental competente, y es consolidada y reportada en nuestros informes corporativos de sostenibilidad. Cabe destacar que, avanzamos en la implementación de iniciativas concretas de reducción y reutilización de residuos, alineadas con nuestra estrategia climática.



RESIDUOS GENERADOS

Indicadores	Unidad	2025
Residuos no peligrosos (t)	toneladas	3,118.04
Residuos peligrosos (t)	toneladas	204.77
Residuos totales	toneladas	3,322.81

RESIDUOS NO DESTINADOS A ELIMINACIÓN

Indicadores	Unidad	2025
a. Residuos peligrosos no destinados a eliminación en toneladas métricas, y desglose de este total según las siguientes operaciones de valorización (i+ii+iii)	toneladas	82.22
i. Tratamiento	toneladas	82.13
ii. Valorización	toneladas	0.09
b. Residuos no peligrosos no destinados a eliminación en toneladas métricas y desglose de este total en función de las siguientes operaciones de valorización (iii+iv)	toneladas	411.228
iii. Comercialización	toneladas	325.95
iv. Valorización	toneladas	85.278
Peso total de los residuos no destinados a eliminación (a+b)	toneladas	493.448

RESIDUOS DESTINADOS A ELIMINACIÓN

Indicadores	Unidad	2025
a. Peso total de los residuos peligrosos destinados a eliminación en toneladas métricas, y desglose de este total según las siguientes operaciones de valorización (i+ii+iii)	toneladas	122.55
i. Traslado a un vertedero;	toneladas	122.55
ii. Otras operaciones de eliminación;	toneladas	0.00
iii. Incineración (sin recuperación energética)	toneladas	0.00
b. Peso total de los residuos no peligrosos destinados a eliminación en toneladas métricas y desglose de este total en función de las siguientes operaciones de valorización (i+ii)	toneladas	2,706.82
i. Traslado a un vertedero;	toneladas	2,706.82
ii. Otras operaciones de eliminación;	toneladas	0.00
Peso total de los residuos destinados a eliminación (a+b)	toneladas	2,829.36
Total de residuos eliminados de otra manera	toneladas	82.13
Total de residuos dispuestos o eliminados	toneladas	2,911.49

6.6 BIODIVERSIDAD

La identificación y evaluación de los riesgos relacionados con la biodiversidad se realizan en el marco de la elaboración y actualización de los Instrumentos de Gestión Ambiental (IGA) de la Empresa, con énfasis en las canteras, por ser las operaciones con mayor potencial de interacción con componentes biológicos. El alcance de esta evaluación se define en función de las áreas de influencia directa (AID) e indirecta (AI) establecidas en cada IGA, considerando criterios físicos y biológicos.

Contamos con una Política de Sostenibilidad de alcance corporativo que incorpora el compromiso de proteger los componentes ambientales, incluida la biodiversidad, en cumplimiento de la normativa aplicable. Este compromiso se operacionaliza a través de los IGA aprobados para cada operación y del Sistema de Gestión Ambiental certificado bajo ISO 14001:2018.

Nuestras cuatro canteras Jicamarca, Yerbabuena, Flor de Nieve, Portillo Grande, ocupan una superficie total de áreas impactadas de 493.61 hectáreas y se ubican en zonas áridas de la costa peruana, con ecosistemas de baja densidad biológica. Ninguna se encuentra dentro de áreas naturales protegidas ni zonas de amortiguamiento según los registros del SERNANP, y durante 2025 no se identificaron sitios con impacto significativo sobre biodiversidad crítica ni áreas que requirieran planes formales de restauración. En los últimos 3 años no se han realizado procesos de restauración, sin embargo, como parte de nuestra hoja de ruta ambiental, tenemos previsto desarrollar evaluaciones específicas de biodiversidad en canteras a partir de 2026.

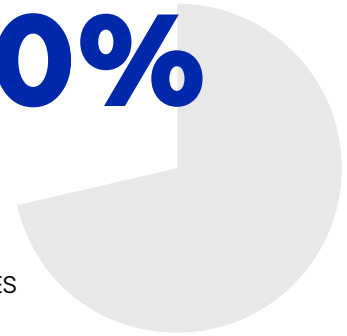


6.7 CONSTRUCCIÓN SOSTENIBLE

Participamos en un mercado donde la demanda de soluciones constructivas sostenibles representa una oportunidad creciente. Si bien actualmente ninguno de nuestros productos está formalmente certificado bajo estándares LEED o BREEAM, el 12.60% de nuestros ingresos corresponde a productos y servicios con atributos ambientales reconocidos, principalmente concretos con menor contenido de cemento, soluciones de eficiencia constructiva y productos que contribuyen a reducir desperdicios en obra.

12.60%

**DE NUESTROS
INGRESOS
CORRESPONDE
A PRODUCTOS Y
SERVICIOS CON
ATRIBUTOS AMBIENTALES
RECONOCIDOS.**



PRODUCTOS DE CONSTRUCCIÓN SOSTENIBLE

Indicadores	Unidad	2025
Ingresos totales por productos de construcción	Soles	1,224,252,321.00
Ingresos totales por materiales y equipos de construcción sostenibles reconocidos	Soles	154,336,077.00
Ingresos por otros productos o servicios	Soles	132,457.27
Porcentaje de ingresos sostenibles	Porcentaje	12.60%



Como parte de nuestra hoja de ruta, en 2025 elaboramos la Declaración Ambiental de Producto (EPD) de nuestro concreto premezclado, cuya implementación está prevista para 2026. Este instrumento nos permitirá cuantificar y comunicar con precisión los atributos ambientales de nuestros productos, y sentar las bases para contribuir a proyectos que busquen certificaciones de construcción sostenible.

SOBRE ESTE REPORTE DE SOSTENIBILIDAD

(GRI 2-2) (GRI 2-3) (GRI 3-1) (GRI 3-2)



El presente Reporte de Sostenibilidad 2025 comprende las operaciones de UNICON en el Perú, para el período comprendido entre el 1 de enero y el 31 de diciembre de 2025. No incluye las operaciones de UNICON en Ecuador ni en Chile, las cuales se reportan de manera independiente en el marco del Grupo UNACEM.

El perímetro de reporte abarca las plantas operativas, unidades de negocio y actividades desarrolladas bajo la gestión directa de UNICON en territorio peruano durante el período indicado. Cualquier excepción o limitación en la cobertura de datos específicos se declara en la sección correspondiente de este reporte.

La elaboración del reporte se realiza con una frecuencia anual, y su publicación se efectúa durante el primer semestre del año siguiente al periodo reportado.

Elaboramos y difundimos nuestros reportes de sostenibilidad de manera continua entre 2013 y 2017. Posteriormente, en 2024, retomamos este ejercicio, publicando nuevamente nuestro reporte de sostenibilidad, y continúa este 2025.

Asimismo, ha sido preparado de acuerdo con los Estándares de Global Reporting Initiative (GRI), así como con los lineamientos de SASB, considerando los principios de calidad para la elaboración de reportes: precisión, equilibrio, claridad, comparabilidad, exhaustividad, contexto de sostenibilidad, puntualidad y verificabilidad.



7.1 ANÁLISIS DE MATERIALIDAD

Como Empresa, adoptamos un enfoque de materialidad de impacto (en la sociedad y en el medio ambiente) que nos permite mantener la coherencia en la gestión de los temas más relevantes para nuestros grupos de interés y para nuestras operaciones.

Para la elaboración del reporte de sostenibilidad, continuamos utilizando la materialidad definida en 2023, la cual fue trabajada con PwC y sigue siendo pertinente y válida para nuestras actividades actuales y hacia el 2026, según el periodo de nuestro Plan Estratégico “Jatunyay”.

El proceso tuvo las siguientes etapas:



Como resultado, identificamos los principales temas materiales y sobre el cual construimos nuestra estrategia ESG e hitos a alcanzar en el mediano y largo plazo.



ANEXOS



8.1 GLOSARIO DE TÉRMINOS

Las siguientes palabras deben ser entendidas en la forma que a continuación se definen:

TÉRMINO	DEFINICIÓN
Acción climática	Conjunto de medidas orientadas a gestionar y reducir las emisiones de gases de efecto invernadero, mejorar la eficiencia energética y contribuir a la transición hacia una economía baja en carbono.
Alcance 1	Emisiones directas de gases de efecto invernadero generadas por fuentes que son propiedad de la Empresa o están bajo su control operativo.
Alcance 2	Emisiones indirectas de gases de efecto invernadero asociadas al consumo de electricidad adquirida por la Empresa.
Alcance 3	Otras emisiones indirectas de gases de efecto invernadero generadas a lo largo de la cadena de valor, incluyendo actividades de proveedores, transporte, distribución u otros procesos relacionados.
Alta Dirección	Equipo responsable de liderar la gestión estratégica y operativa de la Empresa, de acuerdo con las funciones asignadas por la estructura de gobierno corporativo.
Apetito de riesgo	Nivel de riesgo que la Empresa está dispuesta a asumir para alcanzar sus objetivos de negocio, dentro de límites previamente definidos.
ASG	Criterios ambientales, sociales y de gobernanza que orientan la gestión sostenible de la Empresa y su relación con los grupos de interés.
Biodiversidad	Variedad de especies, ecosistemas y recursos naturales que pueden interactuar con las operaciones de la Empresa, especialmente en zonas vinculadas a canteras y áreas de influencia.
Cadena de suministro	Conjunto de proveedores, contratistas, insumos, servicios y procesos necesarios para el desarrollo de las operaciones de la Empresa.
Cadena de valor	Conjunto de actividades que permiten producir, distribuir y entregar los productos y servicios de la Empresa, desde el abastecimiento de insumos hasta la atención al cliente.
Camión mezclador	Vehículo especializado utilizado para transportar concreto premezclado desde las plantas hasta las obras o puntos de entrega.

TÉRMINO	DEFINICIÓN
Carbononeutralidad	Aspiración de equilibrar las emisiones de gases de efecto invernadero generadas con acciones de reducción, captura o compensación, de acuerdo con una hoja de ruta climática.
Concreto premezclado	Mezcla de cemento, agregados, agua y aditivos elaborada en planta y transportada hacia una obra para su uso directo en construcción.
Concreto proyectado o shotcrete	Concreto aplicado mediante proyección o lanzado, utilizado principalmente en operaciones mineras, túneles, taludes u obras que requieren sostenimiento estructural.
Construcción sostenible	Enfoque de construcción que busca reducir impactos medioambientales y contribuir a edificaciones o proyectos con mejores criterios de sostenibilidad.
Debida diligencia en derechos humanos	Proceso mediante el cual la Empresa identifica, previene, mitiga y, cuando corresponde, remedia posibles impactos negativos sobre los derechos humanos en sus operaciones y cadena de valor.
Declaración Ambiental de Producto	Documento técnico que presenta información verificable sobre los impactos medioambientales de un producto durante su ciclo de vida.
Descarbonización	Proceso de reducción progresiva de emisiones de gases de efecto invernadero asociadas a las operaciones, productos, servicios o cadena de valor.
Doble materialidad	Enfoque que analiza tanto los impactos de la Empresa sobre la sociedad y el medio ambiente como los riesgos y oportunidades que los temas de sostenibilidad pueden generar para la Empresa.
Economía circular	Modelo de gestión que busca reducir el consumo de recursos, ampliar la vida útil de los materiales y promover la reutilización, valorización o reciclaje de residuos.
Eficiencia energética	Uso optimizado de la energía para reducir consumos, costos e impactos medioambientales, manteniendo la continuidad de las operaciones.
Emisiones de gases de efecto invernadero	Liberación de gases que contribuyen al calentamiento global, como dióxido de carbono, metano y otros gases equivalentes.
Enfoque basado en mercado	Método de cálculo de emisiones de Alcance 2 que considera instrumentos contractuales o certificados asociados al consumo eléctrico, como los certificados I-REC.
Enfoque basado en ubicación	Método de cálculo de emisiones de Alcance 2 que utiliza el factor de emisión promedio de la matriz eléctrica del lugar donde se consume la energía.

TÉRMINO	DEFINICIÓN
Estándares de sostenibilidad	Marcos de referencia utilizados para reportar información económica, social, medioambiental y de gobernanza de manera ordenada, comparable y verificable.
Gases de efecto invernadero	Gases presentes en la atmósfera que retienen calor y contribuyen al cambio climático.
Gestión de grupos de interés	Proceso mediante el cual la Empresa identifica, prioriza y mantiene canales de comunicación con las personas, comunidades, entidades y organizaciones vinculadas a sus operaciones.
Gestión de riesgos	Proceso para identificar, evaluar, tratar, monitorear y comunicar riesgos que podrían afectar la continuidad, reputación, cumplimiento o desempeño de la Empresa.
Gobierno corporativo	Conjunto de órganos, políticas, procesos y prácticas mediante los cuales se dirige, supervisa y controla la gestión de la Empresa.
Grupos de interés	Personas, comunidades, instituciones u organizaciones que pueden verse afectadas por las actividades de la Empresa o influir en su desempeño.
Huella de carbono	Cálculo de las emisiones de gases de efecto invernadero generadas por las actividades de la Empresa, expresadas en dióxido de carbono equivalente.
Impacto	Efecto positivo o negativo que una actividad, decisión, producto o servicio puede generar sobre las personas, el medio ambiente, la economía o los grupos de interés.
Índice de recomendación del cliente	Indicador que mide el nivel de disposición de los clientes a recomendar los productos o servicios de la Empresa.
Inversión social	Recursos destinados a iniciativas, programas o proyectos que buscan contribuir al desarrollo de las comunidades y del entorno de las operaciones.
Línea Ética	Canal de reporte que permite comunicar consultas, inquietudes o denuncias relacionadas con posibles incumplimientos, conductas indebidas o dilemas éticos.
Materialidad	Proceso que permite identificar y priorizar los temas de sostenibilidad más relevantes para la Empresa y sus grupos de interés.
Medio ambiente	Entorno natural en el que se desarrollan las operaciones de la Empresa, incluyendo aire, agua, suelo, biodiversidad y recursos naturales.

TÉRMINO	DEFINICIÓN
Planta operativa	Instalación donde se desarrollan actividades productivas, logísticas o de soporte vinculadas a los productos y servicios de la Empresa.
Productos de concreto	Línea de negocio que comprende productos como embolsados, viguetas, prelosas, losas alveolares, bloques, adoquines y otros elementos prefabricados.
Proveedores críticos	Proveedores cuya actividad, insumo o servicio es relevante para la continuidad operativa, la seguridad, la calidad o el cumplimiento de la Empresa.
Residuo peligroso	Residuo que, por sus características físicas, químicas o biológicas, puede representar riesgos para la salud, la seguridad o el medio ambiente.
Residuo no peligroso	Residuo que no presenta características de peligrosidad y que puede ser gestionado mediante segregación, valorización, reciclaje o disposición final.
Riesgo hídrico	Posible afectación operativa, social, reputacional o medioambiental asociada a la disponibilidad, calidad, acceso o gestión del agua.
Seguridad y salud en el trabajo	Gestión orientada a prevenir lesiones, enfermedades ocupacionales, incidentes y condiciones inseguras en las actividades laborales.
Sistema de Gestión Integrado	Conjunto de políticas, procedimientos, controles y responsabilidades que permiten gestionar temas de calidad, seguridad, salud ocupacional y medio ambiente de manera articulada.
Trazabilidad	Capacidad de identificar y seguir la información de un producto, proceso o servicio desde su origen hasta su entrega o uso final.
Valorización de residuos	Proceso mediante el cual los residuos son aprovechados, reutilizados, reciclados o transformados para reducir su disposición final.
Valor compartido	Enfoque mediante el cual la Empresa busca generar valor para el negocio y, al mismo tiempo, contribuir al desarrollo de sus comunidades y grupos de interés.

8.2 SIGLAS, ACRÓNIMOS Y ABREVIATURAS

SIGLAS, ACRÓNIMOS O ABREVIATURAS	SIGNIFICADO
ACI	American Concrete Institute.
AID	Área de influencia directa.
AII	Área de influencia indirecta.
APERHU	Asociación Peruana de Recursos Humanos.
AR5	Quinto Informe de Evaluación del Panel Intergubernamental sobre Cambio Climático.
ASG	Ambiental, social y de gobernanza.
ASTM	ASTM International, organización que desarrolla normas técnicas para materiales, productos, sistemas y servicios.
BREEAM	Método de evaluación y certificación de sostenibilidad para edificaciones.
CAPECO	Cámara Peruana de la Construcción.
CCC	Cámara de Comercio Canadiense.
CITEDEC	Centro de Investigación y Desarrollo del Cemento y Concreto.
CODEC	Código de Ética y Conducta.
CO₂	Dióxido de carbono.
CO₂eq	Dióxido de carbono equivalente.
CSST	Comité de Seguridad y Salud en el Trabajo.
DSS+	Consultora internacional especializada en cultura de seguridad y gestión operativa.
EBITDA	Utilidad antes de intereses, impuestos, depreciación y amortización.
EPD	Declaración Ambiental de Producto, por sus siglas en inglés.
EPS	Entidad prestadora de salud.
FICEM	Federación Interamericana del Cemento.
FTE	Equivalente a tiempo completo, por sus siglas en inglés.
GCCA	Global Cement and Concrete Association.
GEI	Gases de efecto invernadero.

SIGLAS, ACRÓNIMOS O ABREVIATURAS	SIGNIFICADO
GHG Protocol	Protocolo de Gases de Efecto Invernadero.
GLP	Gas licuado de petróleo.
GNV	Gas natural vehicular.
GPTW	Great Place to Work.
GRI	Global Reporting Initiative.
IAAA	Identificación de aspectos e impactos ambientales.
IGA	Instrumento de Gestión Ambiental.
IIMP	Instituto de Ingenieros de Minas del Perú.
INACAL	Instituto Nacional de Calidad.
INVECO	Inversiones en Concreto y Afines S.A.
IPCC	Panel Intergubernamental sobre Cambio Climático, por sus siglas en inglés.
IPERC	Identificación de peligros, evaluación de riesgos y determinación de controles.
I-REC	Certificado internacional de energía renovable.
ISO	Organización Internacional de Normalización, por sus siglas en inglés.
IVL	Interacciones Visibles de Liderazgo.
LEED	Sistema de certificación de edificaciones sostenibles.
LTIFR	Tasa de frecuencia de lesiones con tiempo perdido, por sus siglas en inglés.
LTIR	Tasa de lesiones con tiempo perdido, por sus siglas en inglés.
MEL20	Inversiones Mel20 Limitada.
MINAM	Ministerio del Ambiente.
MWh	Megavatio hora.
NEXA	Empresa minera vinculada al reconocimiento recibido por UNICON en la U.M. Cerro Lindo.
NMFR	Tasa de frecuencia de incidentes casi ocurridos, por sus siglas en inglés.
NO GRI	Contenido no asociado directamente a un estándar GRI específico.
NOx	Óxidos de nitrógeno.
NPS	Índice de recomendación del cliente, por sus siglas en inglés.

SIGLAS, ACRÓNIMOS O ABREVIATURAS	SIGNIFICADO
NTP	Norma Técnica Peruana.
OCDE	Organización para la Cooperación y el Desarrollo Económicos.
ODS	Objetivos de Desarrollo Sostenible.
OKR	Objetivos y resultados clave, por sus siglas en inglés.
PAH	Hidrocarburos aromáticos policíclicos, por sus siglas en inglés.
PBI	Producto bruto interno.
PDC	Productos de concreto.
PDI	Plan de Desarrollo Individual.
PM10	Material particulado con diámetro menor o igual a 10 micrómetros.
RMX	Concreto premezclado, por sus siglas en inglés.
SASB	Sustainability Accounting Standards Board.
SBN	Soluciones basadas en la naturaleza.
SDS	Fichas de Datos de Seguridad, por sus siglas en inglés.
SJM	San Juan de Miraflores.
SOx	Óxidos de azufre.
SST	Seguridad y salud en el trabajo.
TAM	Mercado total direccionable, por sus siglas en inglés.
TRIR	Índice total de incidentes registrables, por sus siglas en inglés.
U.M.	Unidad minera.
UNACEM	Unión Andina de Cementos.
UNICON	Unión de Concreteras.
VED	Valor económico distribuido.
VEC	Valor económico directo creado.
VER	Valor económico retenido.
WBCSD	World Business Council for Sustainable Development.
WRI	World Resources Institute.

8.3 ÍNDICE DE CONTENIDOS GRI

Declaración de uso	Unión de Concreteras S.A. ha presentado la información citada en este índice de contenidos GRI para el periodo comprendido entre el 1 de enero al 31 de diciembre del 2025, utilizando como referencia los Estándares GRI.
GRI 1 utilizado	GRI 1: Fundamentos 2021

Estándar GRI	Contenido	Página
Contenidos generales		
GRI 2: Contenidos generales 2021	2-1: Detalles de la organización	05
	2-2: Entidades incluidas en la presentación de informes	105
	2-3: Período de notificación, frecuencia y punto de contacto	105
	2-6: Actividades, cadena de valor y otras relaciones comerciales	05 y 54
	2-7: Trabajadores	54
	2-8: Trabajadores que no son trabajadores	54
	2-9: Estructura y composición de la gobernanza	26
	2-10: Designación y selección del máximo órgano de gobierno	26
	2-11: Presidente del máximo órgano de gobierno	26
	2-14: Función del máximo órgano de gobierno en la presentación de informes de sostenibilidad	26
	2-15: Conflictos de interés	26
	2-16: Comunicación de inquietudes críticas	54
	2-22: Declaración sobre la estrategia de desarrollo sostenible	05
	2-23: Compromisos y políticas	26
	2-24: Incorporación de los compromisos y políticas	26
	2-25: Procesos para remediar los impactos negativos	26 y 49
2-26: Mecanismos para solicitar asesoramiento y plantear inquietudes	26	

Estándar GRI	Contenido	Página
Contenidos generales		
GRI 2: Contenidos generales 2021	2-28: Asociaciones de miembros	05
	2-29: Enfoque para la participación de las partes interesadas	49 y 54
	2-30: Acuerdos colectivos de negociación	54
Temas materiales		
GRI 3: Temas materiales (2021)	3-1: Proceso de determinación de los temas materiales	105
	3-2: Lista de temas materiales	105
Gestión de riesgos y crisis		
Gestión de riesgos y crisis	Enfoque de gestión	26
GRI 201: Desempeño económico 2016	201-1: Valor económico directo generado y distribuido	45
GRI 203: Impactos económicos indirectos 2016	203-1: Inversiones en infraestructuras y servicios apoyados	54
GRI 205: Anticorrupción 2016	205-1: Operaciones evaluadas en función de los riesgos relacionados con la corrupción	26
GRI 413: Comunidades locales 2016	413-1: Operaciones con programas de participación de la comunidad local, evaluaciones del impacto y desarrollo	54
NO GRI	NO GRI: Certificaciones	05
NO GRI	NO GRI: "Jatunyay"	26
Emisiones y estrategia climática		
Emisiones y estrategia climática	Enfoque de gestión	88
GRI 302: Energía 2016	302-1: Consumo de energía dentro de la organización	88

Estándar GRI	Contenido	Página
GRI 305: Emisiones 2016	305-1: Emisiones directas de GEI (alcance 1)	88
	305-2: Emisiones indirectas de GEI (alcance 2)	88
	305-3: Emisiones indirectas de GEI (alcance 3)	88
	305-4: Intensidad de las emisiones de GEI	88
	305-5: Reducción de las emisiones de GEI	88
	305-7: Óxidos de nitrógeno (NOx), óxidos de azufre (SOx) y otras emisiones significativas al aire	88
NO GRI	NO GRI: Estrategia climática	88
Riesgos hídricos y gestión del agua		
Riesgos hídricos y gestión del agua	Enfoque de gestión	88
GRI 303: Agua y Efluentes 2018	303-1: Interacción con el agua como recurso compartido	88
	303-2: Gestión de los impactos relacionados con el vertido de agua	88
	303-3: Extracción de agua	88
	303-4: Vertido de agua	88
	303-5: Consumo de agua	88
Atracción y Retención del talento y Seguridad y Salud en el Trabajo (SST)		
Atracción y Retención del talento y SST	Enfoque de gestión	54
GRI 308: Evaluación ambiental de proveedores 2016	308-1: Nuevos proveedores que han pasado filtros de evaluación y selección de acuerdo con los criterios ambientales	54

Estándar GRI	Contenido	Página
Atracción y Retención del talento y Seguridad y Salud en el Trabajo (SST)		
GRI 401: Empleo 2016	401-1: Contrataciones de nuevos empleados y rotación de personal	54
GRI 403: Salud y Seguridad Ocupacional 2018	403-1: Sistema de gestión de la seguridad y salud en el trabajo	54
	403-2: Identificación de peligros, evaluación de riesgos e investigación de incidentes	54
	403-4: Participación de los trabajadores, consultas y comunicación sobre salud y seguridad en el trabajo	54
	403-5: Formación de trabajadores sobre salud y seguridad en el trabajo	54
	403-6: Promoción de la salud de los trabajadores	54
	403-7: Prevención y mitigación de los impactos para la salud y la seguridad en el trabajo directamente vinculados a través de las relaciones comerciales	54
	403-8: Cobertura del sistema de gestión de la salud y la seguridad en el trabajo	54
	403-9: Lesiones por accidente laboral	54
GRI 404: Formación y educación 2016	404-1: Promedio de horas de formación al año por empleado	54
	404-2: Programas para desarrollar las competencias de los empleados y programas de ayuda a la transición	54
GRI 405: Diversidad e igualdad de oportunidades 2016	405-1: Diversidad de órganos de gobierno y empleados	54
GRI 414: Evaluación social de proveedores 2016	414-1: Nuevos proveedores que han pasado filtros de selección de acuerdo con los criterios sociales	54

Estándar GRI	Contenido	Página
Relacionamiento con el cliente		
Relacionamiento con el cliente	Enfoque de gestión	54
GRI 416: Salud y seguridad de los clientes 2016	416-1: Evaluación de los impactos en la salud y seguridad de las categorías de productos o servicios	54
GRI 417: Marketing y etiquetado 2016	417-1: Requerimientos para la información y el etiquetado de productos y servicios	54
GRI 418: Privacidad del cliente 2016	418-1: Quejas fundamentadas relacionadas con violaciones de la privacidad de los clientes y pérdidas de datos de clientes.	54
NO GRI	NO GRI: Satisfacción al cliente	54
Residuos		
GRI 306: Residuos 2020	306-3: Residuos generados	88
GRI 306: Residuos 2020	306-4: Residuos no destinados a eliminación	88
GRI 306: Residuos 2020	306-5: Residuos destinados a eliminación	88

8.4 ÍNDICE DE CONTENIDOS SASB

Elaboramos nuestro Reporte de Sostenibilidad 2025 con referencia a los Estándares SASB. Para su aplicación, realizamos una revisión de los estándares sectoriales relacionados con la naturaleza de nuestras operaciones, considerando nuestro modelo de negocio, actividades principales, alcance operacional y los indicadores reportados al Grupo UNACEM.

Consideramos el estándar SASB de Materiales de construcción como el marco sectorial principal para UNICON, debido a nuestra actividad vinculada a la producción y distribución de concreto premezclado, productos de concreto, soluciones para minería y servicios afines. De manera complementaria, incluimos determinadas métricas del estándar SASB de Ingeniería y Servicios de Construcción, específicamente aquellas relacionadas con ética empresarial e integridad en procesos comerciales, por su pertinencia para la gestión de cumplimiento, prevención de soborno, corrupción y prácticas anticompetitivas, así como por su alineamiento con los requerimientos de reporte al Grupo UNACEM.

No consideramos aplicables las demás métricas del estándar SASB de Ingeniería y Servicios de Construcción a nuestro alcance operacional, debido a que están diseñadas para empresas cuya actividad principal consiste en diseñar, construir, contratar, gestionar o mantener proyectos de infraestructura o edificaciones. En consecuencia, conceptos como diseño, ubicación y construcción de proyectos, cartera de pedidos de proyectos, certificaciones de infraestructura, defectos estructurales de proyectos o mezcla de proyectos energéticos no reflejan directamente la naturaleza de nuestras actividades ni nuestras responsabilidades contractuales.

INDICADORES SASB – MATERIALES DE CONSTRUCCIÓN

Tema	Código SASB	Indicador	Página
Emisiones de gases de efecto invernadero	EM-CM-110a.1	Emisiones brutas globales (Alcance 1), porcentaje bajo regulación	88
	EM-CM-110a.2	Estrategia a corto y largo plazo para gestionar emisiones Alcance 1, metas y desempeño	88
Calidad del aire	EM-CM-120a.1	Emisiones de NOx (excluyendo N ₂ O), SOx, PM10, dioxinas/furanos, COV, PAH, metales pesados	88
Gestión de la energía	EM-CM-130a.1	(1) Energía total consumida, (2) % electricidad de red, (3) % alternativa, (4) % renovable	88
Gestión del agua	EM-CM-140a.1	(1) Agua extraída, (2) Agua consumida; % en zonas de estrés hídrico alto/extremo	88
Gestión de residuos	EM-CM-150a.1	Cantidad de residuos generados, porcentaje de residuos peligrosos y porcentaje reciclado.	88
Impactos en la biodiversidad	EM-CM-160a.1	Descripción de las políticas y prácticas de gestión medioambiental para las instalaciones en funcionamiento	88
	EM-CM-160a.2	Área terrestre perturbada y % restaurada	88

Tema	Código SASB	Indicador	Página
Salud y seguridad en el trabajo	EM-CM-320a.1	(1) Tasa total de incidentes registrables (TRIR) y (2) Tasa de frecuencia de incidentes casi ocurridos (NMFR) para: (a) empleados directos y (b) empleados contratados.	54
	EM-CM-320a.2	Número de casos reportados de silicosis.	54
Innovación en productos	EM-CM-410a.1	Porcentaje de productos que califican para créditos en certificaciones de diseño y construcción de edificios sostenibles.	88
	EM-CM-410a.2	Tamaño del mercado y cuota de mercado de productos que reducen impactos	88
Integridad y transparencia en los precios	EM-CM-520a.1	Monto total de pérdidas monetarias como resultado de procedimientos legales asociados con actividades de cártel, fijación de precios y prácticas antimonopolio.	26

INDICADORES SASB – INGENIERÍA Y SERVICIOS DE CONSTRUCCIÓN

Tema	Código SASB	Indicador	Página
Impactos medioambientales del desarrollo del proyecto	IF-EN-160a.1	Número de casos de incumplimiento de los permisos, normas y regulaciones medioambientales.	No aplica, puesto que UNICON no tiene como actividad principal el desarrollo, diseño, ubicación, construcción o gestión integral de proyectos de infraestructura o edificaciones bajo el alcance del estándar SASB de Ingeniería y Servicios de Construcción. La gestión ambiental de sus operaciones se reporta bajo el estándar SASB de Materiales de construcción y los contenidos GRI correspondientes.
	IF-EN-160a.2	Análisis de los procesos para evaluar y gestionar los riesgos medioambientales asociados al diseño, la ubicación y la construcción de los proyectos.	No aplica, puesto que UNICON no es responsable del diseño, ubicación ni construcción integral de proyectos de infraestructura o edificaciones como contratista principal. Su participación se concentra en la producción, distribución y suministro de concreto premezclado, productos de concreto, soluciones para minería y servicios afines.

Tema	Código SASB	Indicador	Página
Integridad estructural y seguridad	IF-EN-250a.1	Importe de los costes de las rectificaciones relacionadas con defectos y con la seguridad.	No aplica, puesto que este indicador está orientado a empresas responsables por el diseño, construcción o ejecución integral de proyectos, donde pueden generarse costos de rectificación por defectos estructurales o fallas de seguridad del proyecto. UNICON reporta la calidad y seguridad de sus productos y operaciones bajo los contenidos correspondientes a su modelo de negocio.
	IF-EN-250a.2	Importe total de las pérdidas económicas derivadas de los procedimientos judiciales relacionados con incidentes relacionados con defectos y con la seguridad.	No aplica, puesto que UNICON no actúa como desarrollador, diseñador o constructor integral de proyectos de infraestructura o edificaciones bajo el alcance de este estándar. En caso de existir contingencias legales relevantes, estas se reportan bajo los apartados de cumplimiento, ética, gestión legal o gobierno corporativo del reporte.
Salud y seguridad en el trabajo	IF-EN-320a.1	(1) Índice total de siniestralidad registrable (TRIR) y (2) índice de mortalidad para (a) los empleados directos y (b) los empleados subcontratados.	No aplica. La información de seguridad y salud en el trabajo se reporta bajo el estándar SASB de Materiales de construcción, específicamente en el indicador EM-CM-320a.1, así como en los contenidos GRI correspondientes.
Impactos a lo largo del ciclo de vida de los edificios y las infraestructuras	IF-EN-410a.1	Número de (1) proyectos encargados que cuentan con la certificación de una norma de sostenibilidad de múltiples atributos de terceros y (2) proyectos activos que están tramitando dicha certificación.	No aplica, puesto que UNICON no encarga, diseña ni ejecuta proyectos de edificios o infraestructura sujetos a certificaciones de sostenibilidad bajo su responsabilidad contractual. La contribución de sus productos a la construcción sostenible se reporta, cuando corresponde, bajo los indicadores de innovación en productos del estándar SASB de Materiales de construcción.
	IF-EN-410a.2	Análisis del proceso para integrar las consideraciones relativas a la eficiencia energética y del agua durante la fase operativa en la planificación y el diseño del proyecto.	No aplica, puesto que UNICON no lidera la planificación ni el diseño operativo de edificios o infraestructuras. Su rol se concentra en suministrar concreto, productos de concreto y soluciones constructivas que pueden contribuir a la eficiencia y desempeño de los proyectos desarrollados por sus clientes.

Tema	Código SASB	Indicador	Página
Repercusiones climáticas de la estructura empresarial	IF-EN-410b.1	Volumen de la cartera de pedidos de (1) proyectos relacionados con los hidrocarburos y (2) proyectos de energías renovables.	No aplica, puesto que UNICON no gestiona una cartera de pedidos de proyectos de ingeniería o construcción relacionados con hidrocarburos o energías renovables bajo el alcance del estándar de Ingeniería y Servicios de Construcción.
	IF-EN-410b.2	Volumen de las cancelaciones de la cartera de pedidos relacionadas con proyectos relacionados con los hidrocarburos.	No aplica, puesto que UNICON no mantiene una cartera de pedidos de proyectos de ingeniería o construcción relacionados con hidrocarburos. Por ello, tampoco corresponde reportar cancelaciones asociadas a este tipo de proyectos.
	IF-EN-410b.3	Volumen de la cartera de pedidos de proyectos no energéticos relacionados con la mitigación del cambio climático.	No aplica, puesto que UNICON no reporta una cartera de pedidos de proyectos de ingeniería o construcción no energéticos relacionados con mitigación climática. Las iniciativas climáticas de UNICON se reportan bajo su gestión ambiental, acción climática y los indicadores SASB de Materiales de construcción.
Ética empresarial	IF-EN-510a.1	(1) Número de proyectos activos y (2) atrasados en los países que ocupan los 20 puestos más bajos en el Índice de Percepción de la Corrupción de Transparencia Internacional.	26
	IF-EN-510a.2	Importe total de las pérdidas monetarias como resultado de procedimientos judiciales asociados a acusaciones de (1) soborno o corrupción y (2) prácticas anticompetitivas.	26
	IF-EN-510a.3	Descripción de las políticas y prácticas para la prevención de (1) soborno y corrupción, y (2) comportamientos anticompetitivos en los procesos de licitación de proyectos.	26

